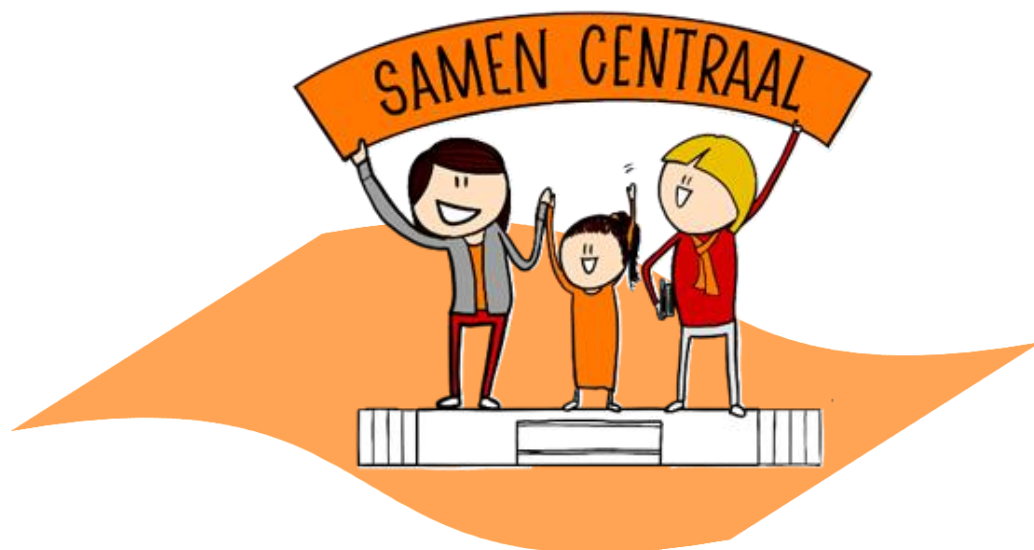




Schoolgids 2025-2026



## Een woord vooraf

Fijn dat u een kijkje neemt in onze schoolgids. Wij hopen dat u verrast wordt en tegelijkertijd uw nieuwsgierigheid wordt gewekt.

Iedere school verschilt in manier van werken, sfeer, identiteit en kwaliteit. De basisschool is een stukje van je leven, zowel voor de kinderen als voor u als ouder. Wist u dat u in de loop van de jaren uw kind in totaal zo'n 8000 uur toevertrouwt aan de zorg van de leerkrachten van de basisschool? Acht jaar lang speelt de school een rol in het leven van uw kind; in het kiezen van vriendjes, in het plezier krijgen in leren en in het ontwikkelen van vaardigheden. Een school kies je daarom weloverwogen.

Elke school heeft enige vrijheid om te bepalen wat belangrijk is om aan de kinderen te leren en op welke manier dat wordt gedaan. U mag van ons verwachten dat we verantwoording aan u afleggen over de manier waarop we met die vrijheid omgaan: wat wij uw kind leren, waarom en op welke manier.

In dit voorwoord lichten wij alvast een tipje van de sluier op over onze fijne school. Op de Cavaljé vinden wij het belangrijk dat ieder kind zich gezien en gehoord voelt. Dat kan alleen in een veilige, rustige en plezierige omgeving, waarin we samen met u als ouders/verzorgers vol vertrouwen op weg gaan. Waaraan kunt u onze school nu precies herkennen?

- ✓ Wij werken met een duidelijke structuur en vaste routines, waardoor de zelfstandigheid van kinderen groeit en er veel rust heerst binnen de school.
- ✓ Kwalitatief goed onderwijs is hetgeen waar wij voor staan. Daarom houden wij ons onderwijs met regelmaat tegen het licht, om de resultaten te wegen en het welbevinden van de kinderen te monitoren.
- ✓ Het team van de Cavaljé is ervaren en bevlogen en wordt versterkt door jong en enthousiast talent, dat zich gesteund weet door leidinggevenden en de kwaliteitscoördinator.
- ✓ Op het podium vinden allerlei activiteiten, vieringen en voorstellingen plaats voor en door kinderen.
- ✓ Samen spelen en ontdekken vinden wij belangrijk. Daarom hebben wij twee prachtige leerpleinen waar jong en oud regelmatig samenwerken.

We hopen van harte dat u, deze schoolgids met plezier zult lezen en dat u hierdoor een helder beeld krijgt van de Cavaljé. Als u aanvullingen heeft ter verbetering horen we het graag. De schoolgids maken we per slot van rekening voor u. Ook voor overige vragen of opmerkingen staat onze deur altijd open.

We wensen alle kinderen en ouders/verzorgers een gelukkige tijd toe bij ons op de Cavaljé.

*Hartelijke groet,  
namens het team en de medezeggenschapsraad,*

*Yolanda Blokzijl  
Directeur*



## Inhoudsopgave

Een woord vooraf .....	1
Inhoudsopgave .....	2
Welkom op onze school .....	3
Ons schoolbestuur .....	6
Waar onze school voor staat .....	7
Onderwijsaanbod .....	9
De vakken nader bekeken .....	10
De zorg voor onze leerlingen .....	13
Ondersteuningsaanbod op de Cavaljé .....	17
Onze ouders .....	21
Praktische zaken .....	24
Kwaliteitszorg .....	27
Veiligheidsbeleid .....	30
Onze partners in opvang en opvoeden .....	35
Kiezen voor onze school .....	38
Belangrijke contactgegevens .....	40

Van alles kun je leren  
Van leuk en fijn  
Van boos en pijn  
Van weer opnieuw proberen  
Van dapper en ook moedig zijn  
Van succes en ook van falen  
Van wat je ziet of wat je leest  
Maar het allermeest  
Van samen...  
Want mét elkaar, is leren feest!

## Welkom op onze school

**'Laat maar zien wie jij bent! Met je kracht, met je talent en met je zorgzaamheid. Ontwikkel je. Dat maakt je blij!'** Dat is onze boodschap voor uw kind. Samen zijn wij van waarde voor de maatschappij, samen geven wij elkaar het gevoel dat iedereen erbij hoort. Daar gaat het om op de Cavaljé. Uw kind zal het elke dag ervaren.

### Een school met historie én toekomst

De Cavaljé is de oudste school van Ede opgericht door de heer Cavaljé. Deze eigenaar van een deftige dameshoedenzaak in Amsterdam schonk de grond aan de school met als doel het oprichten van een basisschool met een Christelijke grondslag. Een flink aantal jaren later staat onze school nog steeds op deze grond, maar dan in een nieuw schoolgebouw. Wij nemen de rijke historie mee en richten onze blik op de toekomst.

### Ons gebouw

We beschikken over een mooi en relatief nieuw schoolgebouw met een ronde, open vormgeving. Het gebouw is licht, schoon en ingericht in warme, vrolijke kleuren en vormen. Het is overzichtelijk en draagt bij aan een prettige, rustige sfeer in de school. Zowel voor als achter de school ligt een speelplein met een pannakooi, klim- en duikelrek en een zandbak. Daarnaast hebben we een schuur vol met uitdagend spelmateriaal. Wij zijn een kleinschalige school en koesteren die schaalgrootte: het zorgt voor korte lijnen, persoonlijke aandacht en een hechte schoolgemeenschap.



### Onze leerlingen

We starten het schooljaar 2025-2026 met 131 leerlingen, verdeeld over vijf combinatiegroepen. De gemiddelde groepsgrootte ligt rond de 24 leerlingen, met enkele variaties. In combinatiegroepen werken kinderen van verschillende leerjaren samen. Dat biedt kansen: jongere en oudere leerlingen leren met en van elkaar, en er is veel ruimte voor samenwerking en zelfstandigheid. Jaarlijks bekijken we op basis van de leerlingaantallen welke groepsindeling het beste aansluit bij een evenwichtige verdeling en een sterk pedagogisch klimaat. De groepen 1 en 2 vormen samen een kleutergroep, waarin spelend leren centraal staat en we goed aansluiten bij de ontwikkeling van het jonge kind.

### Ons onderwijsteam

Wij werken, met een gemotiveerd en betrokken team, dagelijks aan het geven van goed onderwijs aan alle kinderen op de Cavaljé. Ons team bestaat uit 8 leerkrachten. Zij richten zich allereerst op het lesgeven en de begeleiding van kinderen. Bijbehorende administratie (registratie van vorderingen, analyses, planning, gespreksverslagen) is een aanzienlijk onderdeel van hun werk. Ook zijn zij het eerste aanspreekpunt voor ouders. Een aantal leerkrachten heeft een specifieke functie. Daarnaast zijn er vier collega's, in de functie van onderwijsondersteunend personeel, in dienst: twee onderwijsassistenten, een conciërge en een administratieve kracht. Deze collega's ondersteunen het team waar mogelijk met allerlei hand- en spandiensten. De directeur en de kwaliteitscoördinator zijn verantwoordelijk voor de aansturing van de school, waarbij de kwaliteitscoördinator zich nadrukkelijk richt op de zorgstructuur en het handelingsgericht werken in alle groepen. Zij coördineert de contacten met externe hulpverleners en ambulante begeleiders. De directeur is eindverantwoordelijk voor al het reilen en zeilen in de school. Hierbij kunt u denken aan personeelsbegeleiding, zorgstructuur, onderwijsinhoudelijk, organisatorisch, beheersmatig en in de verantwoording naar derden.

Groep	Maandag	Dinsdag	Woensdag	Donderdag	Vrijdag
Groep 1/2	Anky Bannink	Ida Bragonje/ Anky Bannink	Ida Bragonje	Ida Bragonje	Ida Bragonje
Groep 2/3	Marije Hartman	Marije Hartman	Anika Bloem	Marije Hartman	Marije Hartman
Groep 4/5	Anika Bloem	Anika Bloem	Irene Feenstra	Irene Feenstra	Irene Feenstra
Groep 6/7	Iris Jansen	Iris Jansen	Iris Jansen	Iris Jansen	Iris Jansen
Groep 7/8	Sanne Lugthart	Sanne Lugthart	Annemarie van Rossem	Annemarie van Rossem	Annemarie van Rossem
Directeur	Yolanda Blokzyl		Dagelijkse leiding en eindverantwoordelijk ma, di en do		
Kwaliteits- coördinator	Judith van Steenberg		Leerlingenzorg en medeverantwoordelijk onderwijskundig beleid di, wo, vr		
Onder- steuning	Anneke te Loo		Leerkracht (ondersteuning) di, do		
	Daniëlle Merlijn		Onderwijsassistent wo + do		
	Pia van Steenberg		Administratie ma		
	Pascal van Ginkel		Conciërge ma, di, do (12.00 – 15.00u)		
Specialist	Sanne Lugthart		Leerkracht met specialistische kennis 'ICT' ma t/m wo		
	Irene Feenstra		Interne vertrouwenspersoon wo t/m vr		
	Marije Hartman		Gedragsspecialist Specialist Klasse(n)Kracht ma, di, do, vr		
	Annemarie v Rossem		Leerkracht met specialistische kennis 'Taal/lezen' wo t/m vr		
	Anika Bloem		Leerkracht met specialistische kennis 'Gedrag' wo t/m vr		
	Ida Bragonje		Schoolopleider		
Vak- leerkracht	Edward Starreveld		Bewegingsonderwijs groepen 4 t/m 8 – vr		

### Groepsdoorbroken

Onze mooie leerpleinen en het centrale podium bieden veel mogelijkheden om groepsdoorbroken te werken. Zo wordt op het kleuterplein vaak samen gespeeld door onze jongste leerlingen uit de groepen 1/2 & 2/3. Op het grote leerplein werken jong en oud samen waarbij de oudere leerling optreedt als tutor, bijvoorbeeld bij technisch lezen of het vergroten van de woordenschat. Het podium gebruiken we voor weekvieringen, waar iedereen eens iets mag opvoeren of presenteren onder gewaardeerd applaus van alle schoolgenootjes.



### Stagiaires

Onze school ontvangt graag studenten van de PABO (lerarenopleiding) en het ROC (opleiding tot onderwijsassistent). Dit betekent dat studenten bij ons stage kunnen lopen om zich verder te ontwikkelen. We geven hun de gelegenheid om in een groep gedurende een aantal dagen per week te werken aan hun vaardigheden. Ida Bragonje is opgeleid tot 'Schoolopleider'. We vinden het belangrijk dat stagiaires zich welkom voelen en tijdens hun leertraject deel uitmaken van het team.

### Vervanging bij ziekte of afwezigheid

Bij ziekte van de leerkracht, of andere onvoorziene omstandigheden doen we ons uiterste best om vervanging te regelen, onder andere via de CNS Flexpool en personeelsorganisatie IPPON. Wanneer het niet lukt om tijdig een vervanger te vinden, kan het in uitzonderlijke gevallen nodig zijn om leerlingen een noodzakelijke vrije dag te geven. Voor leerlingen die in zo'n situatie niet thuis opgevangen kunnen worden, zoeken we een oplossing op school. Zij worden dan tijdelijk in een andere groep opgevangen met een eigen werkpakket, zodat ze rustig en zelfstandig kunnen werken.

### Onze identiteit

Wij zijn een open christelijke school waar iedereen welkom is.

De mensen die bij ons werken onderschrijven deze identiteit. Dit houdt voor ons in dat we onderwijs geven vanuit een christelijke geloofsovertuiging en de daaruit vloeiende waarden en normen.

Wederzijds respect, liefde voor de ander, gelijkwaardigheid en oog voor de maatschappij. Iedereen mag zijn wie hij is. Iedereen die zich thuisvoelt bij ons is van harte welkom! Er is plaats voor andere geloofsopvattingen en culturen, zolang wederzijds respect leidend is. Wij vinden het belangrijk dat kinderen deelnemen aan een samenleving, zoals die op dit moment is, in al zijn verscheidenheid.

### *Hoe ziet u dit terug in onze school?*

Wij willen dat ieder kind zich erkend en gezien voelt. Daarom begroeten wij iedere ochtend ieder kind dat onze klas binnenkomt. Wanneer de bel is gegaan starten wij de schooldag met een opening a.d.h.v. de methode Kind op Maandag. Dit kan een lied, een verhaal of een gebed zijn, in de vorm van een kringgesprek, een filmpje of een opdracht. Voor de lunch is er een kort moment van stilte. Wij vieren op school met elkaar de Christelijke feestdagen. Wij vinden het belangrijk dat kinderen zich bewust zijn van de betekenis van deze dagen. Om deze betekenis door te vertalen naar onze hedendaagse maatschappij staan vieringen in het teken van goed burgerschap, dit gaat soms gepaard met een maatschappelijke activiteit.



### Kunst- en cultuur



Kunst en cultuur hebben een belangrijke plek in ons lesprogramma. In een actieve samenwerking met Cultura verzorgen wij workshops voor de leerlingen op het gebied van beeldende vorming, theater, dans en andere kunst disciplines. Wij besteden mede hierdoor aandacht aan de creatieve ontwikkeling van onze leerlingen en dagen hen uit creatief te zijn in doen én denken.

## Ons schoolbestuur

**Basisschool Cavaljé is onderdeel van de Stichting voor Christelijk Nationaal Schoolonderwijs te Ede en omgeving (CNS Ede).**

Deze stichting omvat 13 basisscholen in Ede en Bennekom, waaronder ook een school voor speciaal basisonderwijs (SBO De Regenboog). Iedere school binnen de stichting heeft een eigen karakter en identiteit. [CNS Ede](#) werkt vanuit de kernwaarden vertrouwen, verbinding, verantwoordelijkheid en vakmanschap, geïnspireerd door een christelijke levensovertuiging. De stichting werkt volgens een [vastgelegd](#) besturingsmodel en voldoet aan de wet 'Goed onderwijs, goed bestuur'.



### College van Bestuur

Het College van Bestuur (CvB) is statutair verantwoordelijk voor de stichting en heeft de algemene leiding. De voorzitter College van Bestuur is Dhr. (René) Cornelisse. Het College van Bestuur wordt benoemd door de Raad van Toezicht van CNS Ede.

### Raad van Toezicht

De Raad van Toezicht houdt toezicht op het realiseren van de doelstellingen van CNS Ede. In het licht van Good Governance moeten toezicht en verantwoording goed zijn verankerd in de [organisatiestructuur](#). Binnen CNS Ede geeft de Raad van Toezicht invulling aan het intern toezicht op het College van Bestuur. De samenstelling, benoeming, taak, wijze van vergaderen en de wijze van besluitvorming is vastgelegd in de statuten. De RvT houdt niet alleen integraal toezicht, maar is ook een sparringpartner voor het College van Bestuur (CvB) en geeft invulling aan de rol van werkgever voor het CvB. De leden van de RvT signaleren via hun netwerk trends in de maatschappij die voor het beleid van de stichting van belang zijn. Zo ziet de Raad van Toezicht toe op doelmatigheid, de financiële continuïteit én op de borging van publieke belangen, zoals: de kwaliteit van het onderwijs, innovatie, de betaalbaarheid en toegankelijkheid.

### Directeurenteam

Elke schooldirecteur maakt deel uit van het Directeurenteam (DT). In dit teamverband deelt men kennis en expertise. Door actief deel te nemen aan bovenscholse en/of stichtingsbrede onderwerpen wordt er een bijdrage geleverd aan het stichtingsbeleid. Het Directeurenteam is ook een adviesorgaan voor het College van Bestuur.



### Bestuursbureau

Om goed onderwijs op de scholen mogelijk te maken, ondersteunt het bestuursbureau van CNS Ede het College van Bestuur en de scholen op het gebied van organisatie en beleid, personeel, financiën, huisvesting, ICT en communicatie.

### Gemeenschappelijke medezeggenschapsraad

De gemeenschappelijke medezeggenschapsraad (GMR) bestaat uit afgevaardigden van de CNS-scholen. De leden van de GMR worden gekozen door de leden van de afzonderlijke medezeggenschapsraden, waarbij er evenveel personeelsleden als ouders in de GMR zitten. De GMR vertegenwoordigt alle CNS-scholen en houdt zich bezig met aangelegenheden die van gemeenschappelijk belang zijn voor alle scholen of voor de meerderheid van de scholen van CNS Ede. Het medezeggenschapsreglement vindt u [hier](#).

## Waar onze school voor staat

Onze visie is waarvoor we staan en wat wij nastreven te bereiken. Onze missie is hetgeen wij samen voor gaan en waar je onze school aan kunt herkennen. De kernwaarden vormen ons kompas en proberen we iedere dag na te streven. Onze visie is beschreven en regelmatig evalueren we, en stellen we bij als dit nodig is. Telkens wordt gekeken of de dagelijkse praktijk in lijn is met onze missie en kernwaarden.

### Missie: *Kinderen laten groeien in kracht en talent!*

Iedere leerling, die aan ons is toevertrouwd ondersteunen wij, vanuit onze gezamenlijke expertise, in zijn/haar persoonlijke ontwikkeling tot zelfbewuste, veerkrachtige wereldburgers. Zo kunnen zij nu en in de toekomst een waardevolle bijdrage leveren aan de maatschappij. Gevoed door onze christelijke waarden en vanuit onze visie op kwalitatief goed onderwijs leggen wij bij onze leerlingen hiervoor een stevig fundament.

### Visie: *Leren met plezier en je ontwikkelen vanuit geloof in eigen kunnen*

Dit doen we samen, van én met elkaar. Onze leerkrachten en leerlingen gaan uitdagingen niet uit de weg en weten dat het maken van fouten hierbij hoort: je kunt iets **leren** en je kunt jezelf verbeteren. Wij hebben de ambitie dat iedere leerling en leerkracht leert om **verantwoordelijkheid** te nemen voor zijn of haar eigen leerproces. Het team van de Cavaljé levert daarom goed onderwijs waarbij een nauwe samenwerking met ouder(s), kind en leerkracht normaal is. We willen onze eigen vaardigheden verbeteren, om samen de reis naar toekomstgericht onderwijs te maken.



### Slogan

**Samen centraal** is meer dan een slogan op de Cavaljé; het is een uitgangspunt. *Samen* leren, *samen* werken en *samen* groeien staan *centraal* in alles wat we doen op school. Niet alleen in de klas, maar ook daarbuiten: met ouders, collega's en andere partners.

We vormen één schoolgemeenschap waarin iedereen telt en bijdraagt.

Samen centraal!

### Onze kernwaarden

Het is belangrijk dat iedereen (onze teamleden, onze kinderen én onze ouders) begrijpt waarom we dingen doen zoals we ze doen. Dat iedereen onze cultuur omarmt. Onze kernwaarden helpen daarbij. Ze beschrijven wie we zijn en waar we voor staan. Wat ons verbindt en hoe we met elkaar omgaan.

- **Plezier**

Waar ligt jouw talent? Welke kwaliteit kun jij inzetten om het leren leuk te maken? Samen op zoek naar datgene wat jou in beweging zet, wat je vleugels geeft en waar je warm voor loopt.

- **Creatief**

Nieuwsgierig zijn, steeds weer onderzoeken, uitvinden en opnieuw proberen. Zo ontwikkel je een ruimere blik en kom je tot andere oplossingen en nieuwe kansen. Wie 'we doen het altijd zo' zegt is af.

- **Leren**

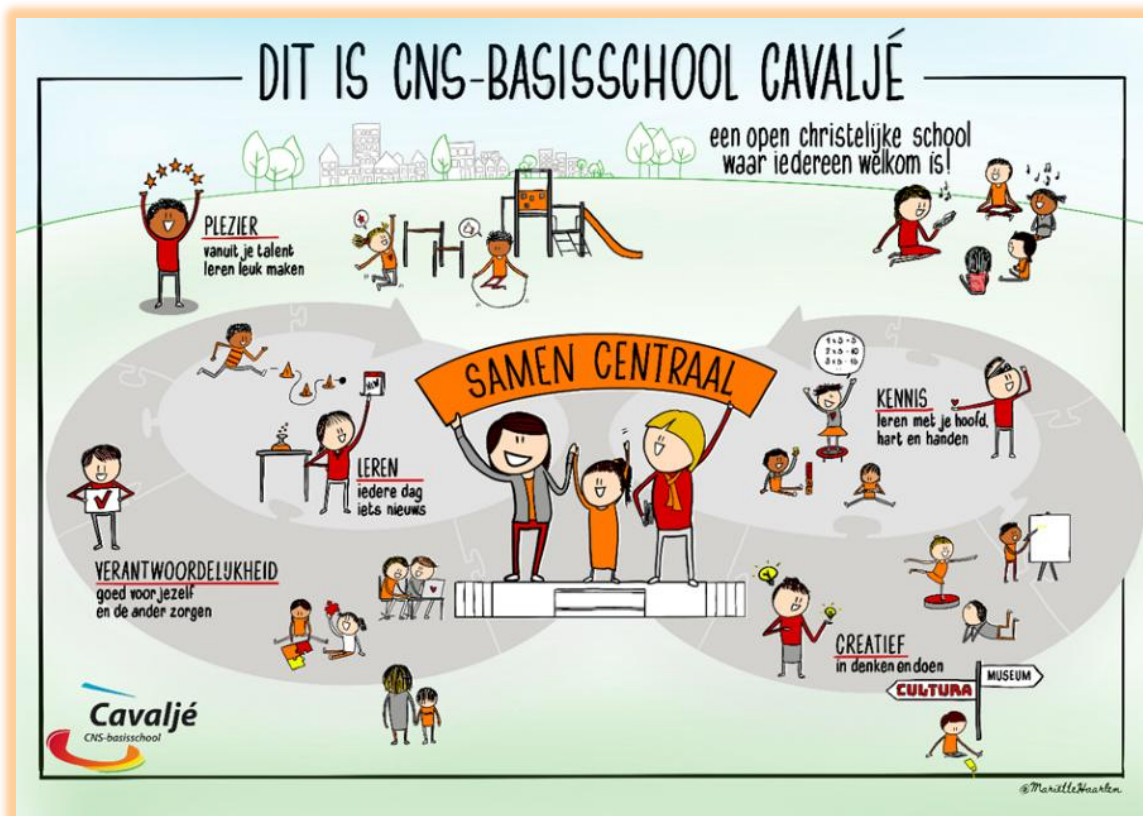
Leren doen we samen, iedere dag iets nieuws. Stap voor stap. Elke dag een beetje beter worden. Niet alles lukt meteen, niet alles gaat in één keer goed. Maar we durven en we doen. Maken fouten en leren ervan.

- **Verantwoordelijkheid**

Oefenen en experimenteren. Soms kan en mag je het zelf en soms wordt de beslissing voor je gemaakt. We bereiken meer door te leren wat je een volgende keer beter of anders kunt doen.

- **Kennis**

Leer jij met je hoofd, hart of met je handen? Samen weten we het beter dan alleen. Alleen ga je sneller, maar samen kom je verder.



## Onderwijsaanbod

**Kinderen leren omdat ze van nature nieuwsgierig zijn en graag nieuwe dingen leren. Dit is het uitgangspunt voor onze lessen die daarom betekenisvol, boeiend en interactief moeten zijn.**

We bieden de mogelijkheid om kennis en vaardigheden op diverse manieren te verwerven. Dit kan zijn door lessen zelfstandig, of met anderen samen te maken, door creatieve werkvormen te gebruiken, een presentatie voor te bereiden, een digibordles te volgen of er samen op uit te trekken. Voor alles geldt dat de ontwikkeling van geloof in eigen kunnen en 'groei' centraal staat.



Ook onze leerkrachten leren een leven lang. We vinden het verbeteren van ons vakmanschap daarom zeer belangrijk. Aan hen heeft u uw kind toevertrouwd. Zij zorgen dat de materialen en de lesboeken zinvol gebruikt worden. Het team werkt niet op eigen houtje, maar besteden veel tijd aan samenwerking en overleg. Jaarlijks wordt geïnvesteerd in nascholing. De maatschappij verandert voortdurend en dus ook het onderwijs. Nieuwe ontwikkelingen volgen we op de voet. Dit doen we op verschillende manieren: teamscholingsdagen binnen en buiten de school, samen lessen voorbereiden, elkaar observeren, individuele scholing of cursussen en het lezen van vakliteratuur.

### Onderwijs aan het jonge kind

Kinderen in groep 1-2 leren op een andere manier dan oudere kinderen. Spelen draagt bij aan de totale ontwikkeling van het jonge kind. U kunt hierbij denken aan bijvoorbeeld sociale vaardigheden en de spraak-taal ontwikkeling. Hierdoor krijgt het jonge kind steeds meer grip op de wereld om zich heen.



De leerkracht biedt voor het kind betekenisvolle en uitdagende activiteiten aan in thema's in samenhang met de gewenste doelen. De leerkracht zal dan ook de leerprocessen verbinden met activiteiten die er voor de kinderen toe doen. Instructie wordt op niveau gegeven, kijkend naar wat nodig is. Ook zorgt de leerkracht voor een onderwijsaanbod dat het spel van een kind stimuleert. Wanneer we een activiteit aanbieden, waarbij de nadruk ligt op het leren van een bepaalde vaardigheid, dan zal dit meestal spelenderwijs gebeuren.

Het kleutervolgsysteem BOSOS geeft de leerkracht de mogelijkheid om de ontwikkeling van het jonge kind in kaart te brengen. Hierdoor kunnen we het onderwijsaanbod afstemmen op wat het kind nodig heeft om tot de meest optimale ontwikkeling te komen.

### Leerstofjaarklas en differentiatie

Onze school kiest voor een modern jaarklassensysteem, er is aandacht en ieder kind wordt gezien. Kinderen van ongeveer dezelfde leeftijd zitten bij elkaar in de groep en krijgen ongeveer hetzelfde aanbod. Het eerste kwartier van de dag lezen alle kinderen en werken we groepsoverstijgend met maatjes en/of tutoren. Het ene kind heeft meer instructiebehoefte dan het andere kind. Er zijn kinderen die met weinig uitleg de leerstof prima kunnen verwerken. Daarnaast zijn er kinderen die met behulp van een basisinstructie goed aan het werk kunnen. Tenslotte zijn er kinderen die in een kleine groep extra instructie krijgen aan een aparte instructietafel. Dit noemen we verlengde instructie en dit maakt onderdeel uit van ons zogenaamde directe instructiemodel, dat in iedere groep wordt toegepast. Ook zijn er kinderen die extra hulp, verbreding of verdieping nodig hebben. Deze kinderen worden begeleid door een specialist of onderwijsassistent.

## De vakken nader bekeken

De leerstof is grotendeels verdeeld over de leerjaren. In de kleutertijd wordt de instructie veelal in de kring gegeven, waarna de kinderen op een eigen werkplek met de leerstof aan de slag gaan. In de hogere groepen zitten de kinderen aan hun eigen tafel of aan een aparte instructietafel.

De methodes die wij gebruiken:

- voldoen aan de kerndoelen
- vertonen een doorgaande lijn
- komen tegemoet aan de relevante verschillen tussen leerlingen
- bereiden leerlingen voor op het vervolgonderwijs



### Overzicht schoolvakken en methodes per leerjaar

Vak	Groep	Methode of werkwijze	Toelichting
Taal & lezen	1-2	Begrijpend luisteren  Fonemisch bewustzijn Logo	Bij het thema aansluitende prentenboeken, verhalend en informatief Auditieve oefeningen m.b.t. beginnende geletterdheid
	3	Veilig leren lezen Zoem versie  Begrijpend luisteren	Leren lezen en spellen staat centraal. Bij de kern aansluitende prentenboeken; verhalend en informatief Een leesdoel en/of leerdoel en strategieën staan centraal
	4 t/m 8	Taal Actief 5 Estafette Tutor en duo lezen Nieuwsbegrip	Taal en spelling Technisch lezen: leesvaardigheid ontwikkelen Leren van en met elkaar. Begrijpend lezen: begrip en strategieën ontwikkelen m.b.v. actuele teksten.
	1 t/m 8	Schoolbibliotheek  Bezoek bibliotheek	Leesbeleving, leesbegrip en leesplezier Stimuleren tot lezen, uitbreiden woordenschat. Een keer per maand.
Rekenen	1-2	Met sprongen vooruit Eigen lessen Kleuteruniversiteit (projecten)	Voorbereidend rekenen gericht op getalbegrip, meten en meetkunde m.b.v. materiaal, digibord, lessen en spelend leren en ontdekken.
	3 t/m 8	Pluspunt (4)	Werken aan concrete doelen uit de leerlijn van groep 3 t/m 8
Schrijven	1-2	Leerlijn motoriek	Voorbereidende oefeningen, fijne motoriek
	3 t/m 8	Klinkers	In groep 3 worden cijfers en letters geoefend in een lichthellend handschrift met potlood. In de loop van groep 4 met vulpen. Goed lopend handschrift in tempo staat centraal in de bovenbouw.
Sociaal emotionele ontwikkeling	1 t/m 8	Klasse(n)Kracht	In een doorgaande lijn van groep 1 t/m 8
Godsdienst	1 t/m 8	Kind op Maandag	Bijbelverhalen, levensbeschouwelijke gesprekken, omgaan met anderen
Studievaardigheden	7/8	Blitz!	Leren begrijpen van tabellen, grafieken, kaarten, reisschema's

Wereldoriëntatie	1-2	Thematisch werken	Iedere vier weken een nieuw thema. Spelend leren en ontdekken m.b.v. ontwikkelingsmateriaal en ingerichte hoeken.
	3	Informatieve prentenboeken uit bijv. Veilig leren lezen	Passend bij de kern en de interesse van de kinderen.
	3 t/m 8	Blink geïntegreerd	Aardrijkskunde, geschiedenis, natuur en techniek. Digibord methodes: In dit leergebied oriënteren leerlingen zich op zichzelf, op hoe mensen met elkaar omgaan, hoe ze problemen oplossen en hoe ze zin en betekenis geven aan hun bestaan
Verkeer	1 t/m 8	Projecten of gastlessen	Leerlingen leren in de praktijk hoe ze beter kunnen omgaan met het drukke verkeer
	7 & 8	Op voeten en Fietsen	VVN-verkeersmethode
	7 & 8	Verkeersexamen	In april – theorie en praktijk (1x per twee jaar)
Engels	1 t/m 8	Take it Easy	In een doorgaande lijn van groep 1 t/m 8
Bewegingsonderwijs	1/2 – 2/3	Eigen leerkracht	Wekelijkse gymles Veel bewegingsspelletjes en dans tussendoor Buitenspel twee keer per dag, ruim een half uur
	4 t/m 8	Vakleerkracht	Een keer per week (blokkuur)
Muziek	1 t/m 8	Eigen leerkracht Vakdocenten/ 123Zing	In alle groepen vaste lessen per week
Overige expressievakken	1-2	Eigen lessen en thema's Vakdocenten	Dans, drama, tekenen, handvaardigheid en techniek Gastlessen
	3 t/m 8	Eigen ontworpen lessen Blink geïntegreerd Vakdocenten	Dans, drama, tekenen, handvaardigheid en techniek Gastlessen

### Burgerschap

Op onze school vinden we het belangrijk dat kinderen opgroeien tot betrokken, respectvolle en actieve burgers. We besteden nu al aandacht aan burgerschapsvorming via klassengesprekken, gezamenlijke afspraken, samenwerking in de klas en aandacht voor maatschappelijke thema's. Ook het werken aan een veilige, positieve groepscultuur speelt hierbij een grote rol.

De afgelopen jaren hebben we stevig geïnvesteerd in sociale veiligheid. Met de methodiek *Klassenkracht* bouwen we actief aan sterke, samenwerkende groepen waarin kinderen zich gezien en veilig voelen. Die basis is voor ons het vertrekpunt om burgerschapsvorming verder vorm te geven. Tegelijkertijd staan we nog aan het begin van een bredere ontwikkeling: we zijn bezig met het vormen van een gedeelde visie op burgerschap binnen onze school. In de komende periode bouwen we hier verder aan, zodat burgerschap steeds meer verweven raakt met ons onderwijsaanbod.

### Aanbod creatief en cultuur

Van de creatieve vakken als techniek, dans, muziek en beeldende vorming genieten de meeste kinderen. In een actieve samenwerking met Cultura verzorgen wij workshops voor de leerlingen op het gebied van beeldende vorming, theater, dans en andere kunst disciplines. Voor vieringen of projecten gebruiken we ons podium waar kinderen presenteren wat zij hebben geleerd. Samen zingen en muziek maken is voor de ontwikkeling van het brein van kinderen heel erg goed. Bovendien beleven kinderen er veel plezier aan en creëert het een gevoel van saamhorigheid en verbinding.



### ICT-vaardigheden

Voor de verschillende vakgebieden gebruiken we eigentijdse lesmethoden. Al onze methoden beschikken over digibordsoftware en digitale oefenprogramma's. De impact van het leren van de leerling wordt vooral bepaald door de kwaliteit van de instructie van de leerkracht. Daarom kiest de leerkracht welke programma's een aanvulling zijn voor het opdoen van vaardigheden of om het leren te verbeteren. Ook willen we kinderen leren om te gaan met de kwetsbare kant van ICT en internet. In ieder lokaal hangt een groot digibord. Ook zijn wij in het bezit van twee karren met Chromebooks. Leerlingen loggen in met een persoonlijke gebruikersnaam en wachtwoord of via plaatjeslogin en kunnen vervolgens in een persoonlijke Cloud-omgeving digitaal werken.



### Weektaak

Al heel jong leren kinderen zelf hun werk te plannen en hun tijd goed in te delen. In groep 1 t/m 3 gebeurt dit met het planbord. Tijdens de takentijd, leren zij zelf oplossingen te zoeken en omgaan met uitgestelde aandacht. In de hogere groepen worden de taken uitgebreider en gepland over de hele week. We bereiden kinderen hiermee voor op het werken met een agenda in groep 8.

### Coöperatief leren

Leren van en met elkaar is een vanzelfsprekend onderdeel van de dagelijkse lespraktijk. Leerlingen zijn afhankelijk van elkaar en ontwikkelen zo waardevolle samenwerkingsvaardigheden. We merken dat deze interactie kinderen uitdaagt tot meer betrokkenheid op de lesstof en het leerproces van zichzelf en de ander.

### Huiswerk

Om verschillende redenen kan huiswerk gegeven worden. We vinden het belangrijk om hier kritisch mee om te aan. Wanneer een kind wat extra oefenstof nodig heeft voor thuis, stemt de leerkracht dit goed af met de ouders, zodat u weet wat de bedoeling is en hoe u daaraan kunt bijdragen. In de hogere groepen gebeurt dit om de kinderen te leren plannen ter voorbereiding op het voortgezet onderwijs.



### Plusklas

Leerlingen die bovengemiddeld (kunnen) presteren in de groep en waarbij uit intelligentieonderzoek of intern onderzoek blijkt, dat er sprake is van (hoog)begaafdheid, komen in aanmerking voor de CNS-brede plusklas. Deze leerlingen hebben niet genoeg uitdaging aan het pluswerk, zoals dat in de groep wordt aangeboden. Eén ochtend per week komen zij bij elkaar met 'gelijkgestemden', waarbij de lesdag een ander karakter heeft dan zij op de andere dagen gewend zijn. De nadruk ligt op cognitieve uitdaging en het ontwikkelen van bij hen passende vaardigheden. De plusklas is voor leerlingen van (halverwege) groep 5 tot en met groep 8. Aanmelding voor de plusklas gaat altijd via de kwaliteitscoördinator van de school. Deelname wordt met meerdere kwaliteitscoördinatoren besproken. De plusklas is gehuisvest op de Cavaljé. Per aantal scholen is een ochtend gereserveerd, waarbij de leerlingen aanwezig zijn van 8.45 tot 12.15 uur.



## De zorg voor onze leerlingen

**Het onderwijs op de Cavaljé sluit aan bij de mogelijkheden en behoeften van elk kind. We werken hierbij systematisch en doelgericht.**

### Start van de schoolloopbaan

Twee maanden voordat uw kind vier jaar wordt, neemt de nieuwe leerkracht van uw kind contact met u op. Zij maakt met u een afspraak om kennis te maken. Uw kind mag meekomen naar dit gesprek om van de leerkracht de eerste uitleg te krijgen over de routines in de groep. Natuurlijk is er ook even tijd om in het lokaal te spelen. Officieel start uw kind op zijn/haar 4<sup>e</sup> verjaardag. In de twee weken voordat uw zoon of dochter vier jaar wordt, mag het enkele dagen naar school komen om te wennen. Als uw kind vlak voor de zomer vier jaar wordt, kan het fijner zijn om uw kind na de vakantie te laten starten. Dit geldt ook voor de laatste decemberweken. Er is dan meer rust in de groep om prettig te kunnen wennen. We zullen deze afweging samen met u maken omdat het van verschillende factoren afhangt.



De startprocedure van oudere kinderen is maatwerk. Samen met u als ouders kiezen we een handig instroommoment. Ook hier is een wendag mogelijk en zullen we starten met een kennismakingsgesprek.

### Onderwijs aan het jonge kind

We vinden het belangrijk dat jonge kinderen zich optimaal kunnen ontwikkelen vanuit spel. Een rijke speel/leeromgeving staat voorop, waarbij het lijfelijk ontdekken van materialen en levensecht spelen centraal staan. De onderbouwleerkracht volgt hierbij de cognitieve-, motorische- en sociaal emotionele ontwikkeling. Betekenisvolle activiteiten, die wij aanbieden in thema's, leveren een belangrijke bijdrage aan deze ontwikkelings- en leerprocessen. Op basis van observatie en reflectie past de leerkracht het aanbod van activiteiten aan.

In onze kleutergroepen wordt de brede ontwikkeling van onze jongste leerlingen systematisch gevolgd met het ontwikkelvolgsysteem BOSOS. Op basis van een zorgvuldige werkwijze kan de leerkracht juiste beslissingen nemen die voor de toekomst van een leerling van essentieel belang zijn. De leerkracht volgt de leerling en weet wanneer hij/zij de leerling in de gaten moet houden of wanneer hij/zij in actie moet komen. De kwaliteitscoördinator kan de leerkracht daarin volgen en indien nodig adviseren en begeleiden. Zo komt de individuele leerling goed tot zijn recht maar zijn er mogelijkheden om vanuit de rapportages en de analyse daarvan naast het individuele aanbod te komen tot een beredeneerd aanbod voor groepjes.

### Ondersteuningsbehoefte

We bieden voor de vakken rekenen, taal en lezen drie niveaus per groep. Er zijn kinderen die werken op het basisniveau. Kinderen die extra uitdaging nodig hebben, werken op verdiept niveau. Kinderen die meer begeleiding nodig hebben, werken op het intensieve niveau. Veel kinderen volgen de basisaanpak. Iedere les begint met instructie, waarna de leerlingen zelfstandig (individueel) of in een groepje aan het werk gaan. Vervolgens kan de leerkracht ervoor kiezen om aan de slag te gaan met een klein groepje leerlingen dat meer begeleiding nodig heeft bij het begrijpen van de basisstof. Leerlingen die de basisstof snel beheersen, kunnen zelfstandig de stof verwerken; ze krijgen verrijkingsopdrachten en extra verdiepingswerk aangeboden. Het is immers niet nodig om eindeloos

werk te maken wat je allang beheerst. Alle lesmethodes die worden gebruikt, bieden de mogelijkheid voor herhalings- en verrijgingslessen

### Kinderen met een speciale hulpvraag

Op de Cavaljé vinden we rust, structuur en duidelijkheid belangrijk. We zijn van mening dat een kind beter tot leren komt als de leer-en leefsituatie voor hem of haar overzichtelijk is. Op schoolniveau hebben we afspraken om rust en structuur te bieden aan alle kinderen: bv. dagplanning is zichtbaar op het bord, tijdens het werken is het stil. Voor sommige kinderen zijn deze afspraken niet voldoende. In overleg met ouders, leerkracht, kwaliteitscoördinator en eventuele externe ondersteuning kunnen een aantal specifieke afspraken gemaakt worden bv. koptelefoon, eigen werkplek, time-out, minder vrije situaties. Deze specifieke afspraken vallen onder de ondersteuningsbehoeften van de leerling. Ze worden vastgelegd door de leerkracht in het groepsoverzicht en gecommuniceerd binnen het team zodat iedereen binnen de school op de hoogte is van de ondersteuningsbehoeften van dit kind.

Het kan gebeuren dat de ondersteuning die wij de leerling kunnen bieden, ontoereikend is. In dat geval hebben we de mogelijkheid gebruik te maken van aanvullende middelen die het samenwerkingsverband beschikbaar stelt. Dat noemen we 'arrangeren'. De inzet van deze ondersteuning is erop gericht de leerling met specifieke onderwijsbehoeften in een zo vroeg mogelijk stadium hulp te geven in het reguliere basisonderwijs.

### Leesmoeilijkheden en/of dyslexie

Op onze school vinden wij lezen één van de belangrijkste pijlers voor schoolsucces.

Als een leerling dreigt achter te raken op het gebied van lezen, kan dit hem of haar belemmeren in het opdoen van kennis. Daarom is het van belang om leesmoeilijkheden tijdig te signaleren. Dit kan al vanaf de kleuterperiode. We streven er op school naar om eventuele achterstanden zo snel mogelijk te signaleren en zo mogelijk te remediëren. We gebruiken hiervoor het remediëringsprogramma BOUW! Vanaf leerjaar 2, waarbij zowel thuis als op school spelenderwijs wordt getraind. Mogelijk kunnen we hiermee ernstige uitval door o.a. dyslexie voorkomen. Maar helaas is dit voor een aantal kinderen niet het geval. Zij blijven worstelen met de vaardigheid van vlot lezen en spellen. Vanaf leerjaar 4 wordt Letterster gebruikt. Op dit moment werken wij aan de herijking van ons dyslexie-protocol waarin exact beschreven wordt welke stappen wij doorlopen om te komen tot een dyslexie-aanvraag en gerichte behandeling. Dit kan niet eerder dan halverwege groep 4. Het traject loopt via de gemeente Ede en uw zorgverzekering.

### Leerlingvolgsysteem

We volgen de kinderen hun gehele schoolcarrière in hun (sociaal- emotionele) ontwikkeling. Voor sociaal-emotionele vaardigheden gebruiken we het observatie- instrument BOSOS in groep 1 en 2 en 'Kindbegrip' voor groep 3 t/m 8. Hierin worden kinderen gescoord op welbevinden en betrokkenheid en vijf sociale vaardigheden.

Vanaf groep 3 worden leerlingen op vastgestelde tijden getoetst met behulp van de toetsen die bij de verschillende methoden horen. Zo kunnen we zien of de kinderen de lesstof die zij aangeboden hebben gekregen ook daadwerkelijk beheersen. Deze resultaten verwerken we in het rapport.

Twee keer per jaar (januari en juni) nemen wij vanaf groep 3 de landelijk genormeerde toetsen af. We gebruiken hiervoor het 'Leerling in Beeld', volgsysteem. De uitkomsten van deze toetsen vergelijken

we met andere scholen in het land. We weten dan als school of we goed op koers liggen om de einddoelen van de basisschool te halen. We analyseren de uitkomsten op drie niveaus: leerling, groep en school.

We leren veel over de ontwikkeling van onze leerlingen door goed naar hen te kijken. Leerkrachten observeren de leerlingen regelmatig tijdens allerlei activiteiten. Zij kijken bijvoorbeeld naar de werkhouding van leerlingen, hoe zij hun werk plannen, hoe zij samenwerken en hoe zelfstandig ze werken. Middels groepsbespreking en daaruit voortvloeiende leerlingbespreking, worden alle leerlingen minstens drie keer per jaar besproken met de kwaliteitscoördinator. Er is voor elke leerling een dossier in Parnassys.

### Rapporten

Tweemaal per jaar wordt er voor de leerlingen van groep 1 t/m 8 een rapport uitgegeven over hoe het kind presteert en functioneert op school. Naast de bevindingen van de leerkracht zit er ook een reflectie van de kinderen in. Aansluitend aan het meegeven van de rapporten plannen we oudergesprekken.

### Handelingsgericht werken: onderwijs op maat

Onze school kiest voor het leerstof-jaarklassen-systeem. Dit betekent dat leerlingen van ongeveer dezelfde leeftijd bij elkaar in de groep zitten en ongeveer hetzelfde aanbod krijgen. Toch weten we heel goed dat niveaus sterk uiteenlopen en kinderen op verschillende wijze leren. Binnen de klassikale les is daarom zoveel mogelijk ruimte gemaakt voor een gedifferentieerde begeleiding op basis van de ondersteuningsbehoefte van het kind. Hierdoor kunnen we beter afstemmen op wat de kinderen nodig hebben.

We volgen de werkwijze van het Handelings Gericht Werken die bestaat uit een cyclus van vier stappen. We doorlopen deze stappen meerdere malen per jaar in het klein, gekoppeld aan het blok van een methode. We doorlopen de stappen ook tweemaal per jaar (februari en juni) in het groot, gekoppeld aan het CITO-LOVS, en de groepsbespreking met de kwaliteitscoördinator.



#### *Waarnemen*

De leerkracht verzamelt toetsen, onderzoeken, observaties en gespreksgegevens. De leerkracht plaatst deze informatie in het leerlingoverzicht.

#### *Begrijpen*

De leerkracht analyseert deze gegevens. Niet zozeer: 'Waar valt een kind op uit?', maar veel interessanter is de vraag 'Waarom valt een kind hierop uit?' Hiervoor is een kindgesprek vaak helpend. We hebben ook de input van ouders nodig omdat zij het kind als geen ander begrijpen. Op basis van de analyse bespreken we de ondersteuningsbehoefte.

#### *Plannen*

De leerkracht clustert op basis van de analyses en de ondersteuningsbehoefte de kinderen met een vergelijkbare hulpvraag en plant de specifieke interventies in de dagplanning van de klassenmap.

#### *Realiseren*

De leerkracht geeft de lessen en voert de geplande interventies t.a.v. de extra ondersteuning uit. Deze worden aan het eind van het blok geëvalueerd door te starten met de eerste stap: 'waarnemen'.

### Einde van de schoolloopbaan

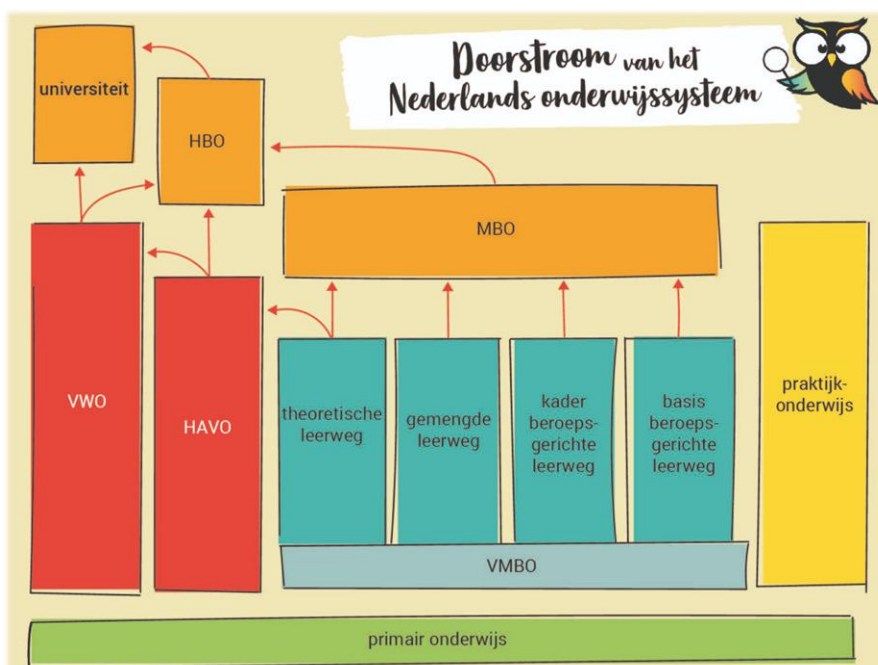
In de loop van groep 7 ontvangt u van de leerkracht informatie over de open dagen van middelbare scholen in de regio. Samen met uw kind kunt u deze dagen gebruiken om sfeer te proeven, verschillende onderwijsconcepten te leren kennen en een eerste indruk op te doen van het voortgezet onderwijs.

Aan het eind van groep 7 vindt een oriënterend adviesgesprek plaats, vergelijkbaar met een oudergesprek. Hierin bespreken we de ontwikkeling, werkhouding en resultaten van uw zoon of dochter tot dat moment, aangevuld met een eerste inschatting van het doorstroomperspectief. Dit is nadrukkelijk **géén voorlopig advies**, maar een open gesprek waarin ruimte is voor vragen, verwachtingen en gezamenlijke afstemming.

Bij de start van groep 8 organiseren we een informatieavond over het laatste jaar op de basisschool. We geven dan uitleg over de verschillende niveaus in het voortgezet onderwijs, de scholen in de regio en hoe het schooladvies wordt opgebouwd.

Het schooladvies wordt in groep 8 in twee stappen gegeven. In het najaar bespreken we samen wat een passend uitstroomniveau lijkt te zijn. In januari ontvangt uw kind het definitieve schooladvies. Dit advies is leidend en wordt door de meeste VO-scholen overgenomen. Ouders en kinderen zijn uiteraard vrij om een school te kiezen die bij hen past en het bijbehorende niveau aanbiedt.

Voor alle leerlingen verzorgen we een zorgvuldige en persoonlijke overdracht naar het voortgezet onderwijs.



## Ondersteuningsaanbod op de Cavaljé

**In dit deel van de schoolgids leggen we uit hoe we zorgen voor goed onderwijs voor alle kinderen. We leggen uit wat inclusief en passend onderwijs is en hoe we ervoor zorgen dat alle kinderen de ondersteuning krijgen die ze nodig hebben om te kunnen blijven leren en ontwikkelen.**

### Inclusief onderwijs

De landelijke overheid streeft ernaar dat in 2035 alle scholen inclusief onderwijs bieden. Binnen inclusief onderwijs houden we er rekening mee dat er altijd kinderen zullen zijn die extra ondersteuning en aandacht nodig hebben. Door expertise vanuit de stichting CNS Ede en het [Samenwerkingsverband Rijn en Gelderse Vallei](#) te raadplegen en samen te werken met het [Centrum Jeugd en Gezin](#) en partners in de wijk zetten we ons in om steeds meer inclusief te kunnen zijn.

*‘Inclusief onderwijs is onderwijs waarbij alle kinderen en jongeren toegang hebben tot een inclusieve leeromgeving. Dichtbij huis, waar iedereen meetelt, meedoet en gelijkwaardig is. In deze omgeving ontwikkelen zij zich samen en leren zij samen. Hierdoor worden de kansen voor kinderen en jongeren vergroot. Inclusief onderwijs draagt bij aan een inclusievere samenleving’* (Ministerie van Algemene Zaken, 2024).

### Hoe zorgt onze school voor inclusief onderwijs?

Op de Cavaljé zijn we ook bezig met de stap naar inclusief onderwijs. Dat betekent dat we proberen om zoveel mogelijk kinderen uit onze wijk op onze school te houden, ook als ze langdurige ondersteuning nodig hebben. We doen dit samen met deskundigen én met andere scholen in de buurt. We willen graag dat kinderen zoveel mogelijk samen leren en spelen, dichtbij huis. We zijn op weg naar inclusiever onderwijs. Voorbeelden hiervan zijn:

- We werken nauw samen met het samenwerkingsverband om voor ieder kind een passende plek op school te organiseren. We kijken samen wat er nodig is, doen gerichte interventies en wegen zorgvuldig af of doorverwijzen helpend is.
- We betrekken ouders actief bij het maken van plannen rondom hun kind. U kent uw kind het best, en die kennis gebruiken we om goed af te stemmen wat er nodig is op school.
- Kinderen krijgen hulp waar mogelijk in de klas door de eigen leerkracht en soms, bijvoorbeeld, van een onderwijsassistent – zodat ze mee kunnen blijven doen in hun eigen groep.
- We kijken naar mogelijkheden in plaats van beperkingen. Niet: ‘Wat kan een kind niet?’ maar: ‘Wat heeft dit kind nodig om zich goed te kunnen ontwikkelen?’

### Passend onderwijs

Met passend onderwijs bedoelen we dat elk kind in de wijk of in de regio het onderwijs krijgt wat het beste aansluit. De meeste kinderen kunnen de lessen op school goed volgen, maar dat geldt niet voor alle kinderen. Sommige kinderen hebben extra ondersteuning nodig. Vaak kunnen we die ondersteuning als school prima bieden. Voor kinderen die bijvoorbeeld moeite hebben met lezen of rekenen hebben we zelf goede specialisten op school. Verderop leggen we uit hoe we ondersteuning bieden als er meer nodig is.

### Hoe zorgt onze school voor passend onderwijs?

Op onze school vinden we het belangrijk dat elk kind zich goed kan ontwikkelen. Daarom doen we er alles aan om passend onderwijs te bieden: onderwijs dat



aansluit bij wat een kind nodig heeft. Dat begint met goed lesgeven voor álle kinderen, in een fijne en veilige leeromgeving. Onze leerkrachten zijn goed opgeleid en volgen hoe het met elk kind gaat. Ze kijken niet alleen naar de cijfers, maar ook naar hoe een kind zich voelt en hoe het in de klas functioneert. Als ze merken dat een kind iets extra's nodig heeft, dan regelen we dat samen. Meestal doen we dat binnen de klas, en soms met hulp van buitenaf.

Passend onderwijs zie je niet altijd direct, maar het gebeurt elke dag. Bijvoorbeeld:

- Soms heeft een kind extra hulp nodig bij lezen. We geven dan extra uitleg of oefenen samen, zodat lezen makkelijker wordt.
- Kinderen die extra uitdaging nodig hebben, krijgen ander werk. Bijvoorbeeld verdiepende opdrachten of een programma voor meer- of hoogbegaafde kinderen.
- Als een kind structureel extra hulp nodig heeft, maken we samen een plan. Daarin staat wat we gaan doen, wie helpt en hoe vaak. Zo'n plan noemen we een handelingsplan of een ontwikkelingsperspectief. We nodigen ouders uit om mee te denken. Bijvoorbeeld in een gesprek met partners, zoals het samenwerkingsverband, schoolmaatschappelijk werk en de jeugdverpleegkundige waarin we samen kijken wat het kind nodig heeft.
- We houden bij welke hulp een kind krijgt. Dat doen we in een digitaal systeem, zodat we goed kunnen overleggen en volgen hoe het gaat.

In deze schoolgids staat beschreven welke ondersteuning wij kunnen bieden op de Cavaljé. Die ondersteuning bestaat uit de basisondersteuning en uit extra ondersteuning. Dit was eerder beschreven in het Schoolondersteuningsprofiel (SOP). Dit SOP is te vinden op de [website](#) van de Cavaljé en in de bijlage van deze schoolgids. In deze bijlage leest u onder andere hoe we ruimtes en materialen inzetten om leerlingen de ondersteuning te bieden die ze nodig hebben. Ook leggen we daarin uit waarom we het belangrijk vinden om leerkrachten met specialistische kennis op het gebied van bijvoorbeeld het jonge kind, rekenen, lezen, ict en gedrag in te zetten. We leggen hierin ook het verschil uit tussen basisondersteuning en extra ondersteuning.

### Zorgplicht

Elke school in Nederland heeft [zorgplicht](#). Zorgplicht gaat in op het moment dat ouders hun kind schriftelijk aanmelden. Dit houdt in dat de school van aanmelding ervoor zorgt dat de leerling een passende onderwijsplek krijgt. Als de school die passende onderwijsplek niet kan bieden, moet zij op zoek naar een andere school die de benodigde ondersteuning wél kan bieden.

Wanneer ouders hun kind(eren) naar een andere school willen laten overstappen, blijft de school waar de leerling op dat moment is ingeschreven de zorgplicht houden. Wanneer een andere school wil onderzoeken of zij de passende onderwijsplek is, kan de leerling voor de onderzoeksperiode naar de andere school gaan. Beide scholen hebben dan gedeelde zorgplicht. Zo wordt voorkomen dat een leerling tussen wal en schip valt.



Binnen het Samenwerkingsverband Rijn en Gelderse Vallei werken we met een [stappenplan](#) om tot passende ondersteuning te komen voor kinderen die dat nodig hebben.

In een aantal gevallen heeft een school *geen* zorgplicht:

- Als op de school waar de leerling is aangemeld geen plek is. De school mag geen onderscheid maken tussen leerlingen met en zonder extra ondersteuningsbehoeften. Het beleid van de school moet dus consistent en transparant zijn.
- Als ouders de grondslag van de school weigeren te onderschrijven.

Als het kind jonger dan drie jaar is. De school onderzoekt dan of zij de ondersteuning kan bieden die nodig is. Als de school daarvoor een orthopedagoog of psycholoog wil inschakelen of informatie wil opvragen bij een andere instantie, dan moeten ouders daar toestemming voor geven.

### Zorgplicht op onze school

Wij zijn een open christelijke school waar elk kind welkom is. Het is onze opdracht om voor alle leerlingen goed onderwijs te verzorgen. We zijn een lerende school. Dat betekent dat we blijven leren en ontwikkelen om het onderwijs zo goed mogelijk aan te laten sluiten bij wat leerlingen nodig hebben. Toch kan het gebeuren dat we onvoldoende tegemoet kunnen komen aan wat een leerling nodig heeft. Wanneer u uw kind hebt aangemeld bij ons op school zullen we altijd onderzoeken of we uw kind het onderwijs kunnen bieden wat het nodig heeft. We mogen zes weken de tijd nemen om hierover een beslissing te nemen. Is zes weken te kort, dan mogen we deze periode met vier weken verlengen. Als we de ondersteuning niet kunnen bieden, zullen met u en in samenwerking met de bovenschoolse kwaliteitscoördinator of de regionaal procesbegeleider van het SWV zoeken naar een school waar de ondersteuning wel geboden kan worden. Wij houden zorgplicht tot het moment van uitschrijving van uw kind.

### Hoorrecht voor ouders en leerling bij een OPP

Wanneer een leerling intensieve individuele ondersteuning nodig heeft op school, stellen we *samen* een ontwikkelingsperspectief (OPP) op. Het is tenslotte een plan voor de leerling. Dit plan beschrijft de doelen voor de leerling en welke ondersteuning nodig is om die te bereiken. In het ontwikkelingsperspectief beschrijven we ook hoe de leerling naar de eigen ontwikkeling kijkt en wat wij met de inbreng van de leerling hebben gedaan. Wij mogen het ontwikkelingsperspectief pas vaststellen of bijstellen als we met de leerling en met de ouder(s) hebben gepraat hierover en ouders hebben ingestemd met het handelingsdeel. Dit wordt het 'hoorrecht' genoemd.



### Hoorrecht over het ondersteuningsaanbod op school

Sinds schooljaar 2025-2026 wordt van elke school verwacht dat aan alle leerlingen wordt gevraagd wat zij vinden van de ondersteuning die er op school is. Dit hoort ook bij het 'hoorrecht'. Op de Cavaljé hebben we ervoor gekozen om dat in de groepen 1 t/m 4 te bespreken in de kring. Voor alle leerlingen van groep 5 t/m 8 is gesproken met een afvaardiging van de leerlingen. We hebben de kinderen gevraagd hoe zij het onderwijs en de begeleiding op school ervaren.

De kinderen gaven aan dat de leerkrachten duidelijk uitleggen en geduldig zijn als iets niet meteen wordt begrepen. Kinderen die extra hulp nodig hebben, krijgen vaak herhaling of uitleg in kleine groepjes. Ook wordt er rekening gehouden met leerlingen die snel door de stof gaan; zij mogen

zelfstandig aan de slag. Er zijn duidelijke regels in de klas en de meeste leerlingen ervaren een rustige werksfeer. Over samenwerken zijn de kinderen positief: de leerkracht helpt bij het maken van groepjes en stimuleert een goede samenwerking. Pesten lijkt nauwelijks voor te komen en kinderen weten bij wie ze terecht kunnen als dat wel zo is. Tot slot geven ze aan dat de hulpstructuur op school goed werkt, met oog voor zowel extra ondersteuning als uitdaging, en waarderen ze het als er aandacht is voor een tweede kans.

### Ouder- en jeugdsteunpunt

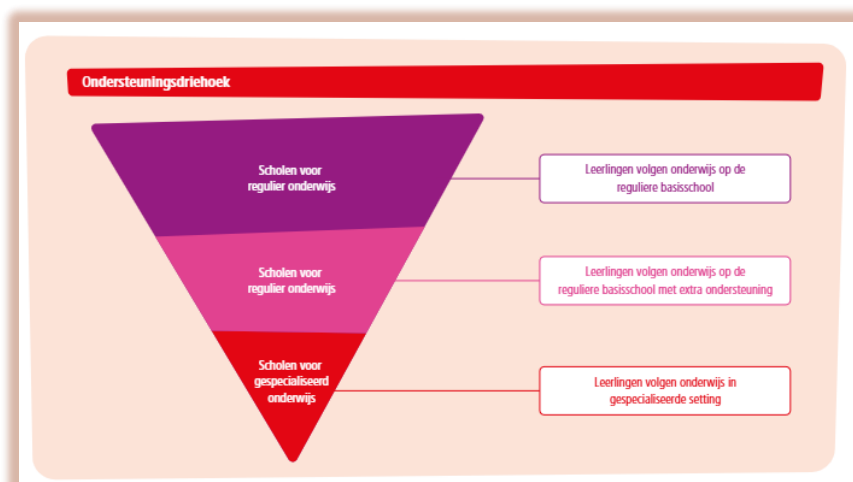
Sinds 1 januari 2025 heeft ons samenwerkingsverband een ouder- en jeugdsteunpunt opgericht. Dit steunpunt is er speciaal voor u als u vragen hebt over passend onderwijs op onze school. U kunt hier terecht voor vragen over de ondersteuning die u of uw kind nodig heeft in het onderwijs of als u advies wilt. Op de [website](#) van het Samenwerkingsverband kunt u meer informatie vinden. U kunt ook mailen naar [ojs@swvrgv.nl](mailto:ojs@swvrgv.nl), of bellen naar 0318-274760.

### Grenzen aan de ondersteuning van de Cavaljé

Elke school heeft grenzen aan de ondersteuning die geboden kan worden. Op onze school hebben we ook grenzen. Wanneer onderzocht wordt of we een leerling de ondersteuning kunnen bieden die nodig is, wordt directie altijd betrokken. Zij/hij maakt altijd de uiteindelijke beslissing op basis van wat de leerling nodig heeft en op basis van wat de groep, de leerkracht en de school aankunnen en nodig hebben.

Op onze school gelden deze grenzen:

- Wanneer een groep vol zit, kunnen we geen nieuwe leerlingen aannemen. Afhankelijk van de ondersteuningsbehoeften van de leerlingen en de mogelijkheden vanuit school om de leerlingen duurzaam te ondersteunen kunnen wij leerlingen met extra ondersteuningsbehoeften al dan niet aannemen.
- Op onze school hebben we een protocol 'Sociale Veiligheid'. Wanneer de veiligheid van de groep, de leerkracht of de school in het geding is door het gedrag van een leerling moeten we dit protocol volgen. Dit kan leiden tot verwijdering van een leerling van school. Klik [hier](#) voor meer informatie over dit protocol.
- De leerling is niet of nauwelijks in ontwikkeling ondanks intensieve ondersteuning. Op dat moment wordt, in samenspraak met ouders, gekeken naar een passende plek.



## Onze ouders

**Samenkomen is een begin, maar samenwerken een succes! Wij werken daarom graag samen met u aan de ontwikkeling van uw kind. Een open, heldere communicatie met ouders vinden wij hierin vanzelfsprekend. Onze deur staat altijd voor u open!**

### Communicatie

We vinden een open en heldere communicatie met onze ouders van grote waarde. We hebben hiervoor de volgende informatiekkanalen:

#### + De Nieuwsflits

Onze nieuwsbrief 'Nieuwsflits' komt om de drie á vier weken uit op maandag en bevat algemeen nieuws van de school.

#### + Parro

Deze app geeft een beeld van wat er in de groep gebeurt; de zogenaamde 'zachte' informatie. Leerkrachten plaatsen er elke week een weekbericht waarin u kunt lezen hoe de afgelopen week verlopen is. Verder kunnen er foto's of filmpjes, korte berichten, verzoek om ouderhulp en specifieke groepsactiviteiten in geplaatst worden. Ook andere berichten van de directie of het bestuur versturen wij via dit portaal. Het doel is om in contact te staan met ouders, bundelen en overzichtelijk maken van de communicatie, en hiermee het vergroten van de ouderbetrokkenheid. Parro is een veilige, gesloten omgeving en AVG-proof.



#### + Website

Heeft u al een kijkje genomen op onze website? Naast een actuele jaarkalender met de data van onze bijzondere activiteiten, staat op deze site ook veel praktische informatie. Op deze manier bent u goed op de hoogte van bijvoorbeeld het vakantierooster, studiedagen en actueel nieuws. Klik [hier](#) om naar de website te gaan.

### Actief Partnerschap

Kinderen ontwikkelen zich beter als professionals en ouders goed contact met elkaar hebben en met elkaar samenwerken. Dan bedoelen we de professionals in onderwijs, maar ook in opvang, zorg en sport.



Onze school zet zich in om de samenwerking tussen ouders, leerling en leerkracht te versterken. Daarbij gaan wij altijd uit van de kracht van zowel professionals als ouders. De ontwikkeling van het kind staat centraal. Drie jaar geleden startten we met een werkgroep partnerschap, waar zowel ouders als leerkrachten samen verschillende thema's bespreken en plannen ontwikkelen om het partnerschap nog meer te verdiepen.

Wilt u graag deelnemen? Schroom dan niet om dit kenbaar te maken bij de leerkracht van uw kind of de directie.

Het is altijd mogelijk om ons aan te spreken met uw vragen of opmerkingen. Misschien maakt u zich zorgen of heeft u een goed idee. We werken het liefst op afspraak, zodat we echt tijd voor u hebben. U kunt ons hierover mailen ([directie.cavaljé@cnsede.nl](mailto:directie.cavaljé@cnsede.nl)). Wilt u bij dringende zaken na school even bij ons binnenlopen om afspraken te maken over het vervolg?

## Ouderhulp

Er zijn verschillende mogelijkheden voor ouderhulp:

- Ondersteuning bij lesgebonden activiteiten, zoals computerhulp & voorlezen. Deze activiteiten worden gecoördineerd door de leerkrachten.
- Ondersteuning bij niet-lesgebonden activiteiten, zoals Kerst & Sinterklaas. Deze activiteiten worden gecoördineerd door werkgroepen die bestaan uit oudercommissieleden en leerkrachten.
- Meedraaien in werkgroepen, bijvoorbeeld de werkgroep partnerschap & luizencontrole. Deze activiteiten worden gecoördineerd vanuit de directie.
- Deelname in de oudercommissie of medezeggenschapsraad.



Iedere groep heeft één of twee klassenouders. Na een oproep van nieuwe leerkracht van uw kind, kunt u zichzelf hiervoor aanmelden. Voorbeelden van taken zijn van klassenouders zijn: begeleiden bij activiteiten in/met de groep, inrichten van een themahoek, begeleiden bij een excursie, het organiseren van de verjaardag van de leerkracht. De ouderhulp valt altijd onder toezicht en verantwoordelijkheid van de school.

## Oudercontactmomenten

We vinden het waardevol om aan het begin van het schooljaar te starten met een gesprek tussen leerling, ouder en leerkracht. Door het startgesprek komt een samenwerking op basis van vertrouwen tot stand, wat de leerling ten goede komt. Door dit vertrouwen vinden ouders en leerkrachten elkaar gedurende het schooljaar gemakkelijker. Het is bedoeld om het begin van het schooljaar te markeren en om als partners samen een goede start te maken. Elkaar ontmoeten is het belangrijkste doel. In november en februari vinden de verplichte voortgangsgesprekken plaats. De leerontwikkeling en het welbevinden van uw kind staan centraal. Na het rapport in juni zijn de gesprekken facultatief. In de groepen 5 t/m 8 zijn de kinderen aanwezig tijdens het gesprek. Zo worden ze meer betrokken bij hun eigen leerproces en persoonlijke ontwikkeling.

## Medezeggenschapsraad (MR)

Onze school heeft, zoals geregeld in de Wet Medezeggenschap op scholen, een medezeggenschapsraad (MR). Ook is onze school vertegenwoordigd in de gemeenschappelijke medezeggenschapsraad (GMR) van CNS Ede. Beide organen bestaan voor de helft uit ouders en voor de helft uit personeelsleden. De MR heeft als wettelijke taak de belangen van kinderen, personeelsleden en ouders zo goed mogelijk te behartigen en houdt zich vooral bezig met onderwerpen op beleidsmatig vlak. De MR behartigt geen individuele belangen van ouders, leerlingen of personeel. De GMR doet hetzelfde voor alle scholen die zijn aangesloten bij CNS Ede. Sinds 1 januari 2007 is de Wet Medezeggenschap op Scholen (WMS) van kracht. In de reglementen van de MR en de GMR staat omschreven op welke punten de school of het bestuur de MR of GMR van tevoren om advies moet vragen. En op welke punten de MR of GMR-instemmingsrecht heeft. Het [medezeggenschapsraadreglement](#) vindt u op de website van CNS Ede.

Op onze school komt de MR komt zo'n 5 keer per jaar bijeen en vergadert aan de hand van een jaarplanning. De vergaderingen zijn openbaar toegankelijk voor iedereen die bij onze school betrokken is. U bent dus van harte welkom!

Onze MR wordt gevormd door 4 personen; twee ouders en twee personeelsleden.  
Dit schooljaar zijn dat:

- Sietske van den Berg, moeder van Mirthe en Levi
- Patricia Mete, moeder van Keyan
- Ida Brangonje, leerkracht in groep 1/2
- Irene Feenstra, leerkracht in groep 4/5

### Oudercommissie

De Oudercommissie (OC) organiseert, in samenwerking met de leden van het team, leuke activiteiten voor onze leerlingen tijdens en na schooltijd, zoals het startfeest, de sinterklaasviering maar ook het verzorgen van koffie en thee tijdens bijeenkomsten op school. De Oudercommissie wordt gevormd door een aantal betrokken en enthousiaste ouders van onze school en wij zijn heel blij met hen!  
De Oudercommissie bestaat dit schooljaar uit:

- Diane de Heer, moeder van Nora, Lizzy en Esmee
- Gudo van Manen, vader van Tim
- Martijn Joossen, vader van Jana
- Mandy Flens, moeder van Lux en Rhez
- Danny Groeneveld, vader van Lize, Bo en Tess
- Daniëlle Klumpenaar, moeder van Jelle, Nick, Milou en bonusmoeder van Chris
- Marieke Gerrist, moeder van Noor, Vera en Tess



Oudercommissie contactpersoon vanuit het team is Irene Feenstra, leerkracht in groep 4/5.

Wilt u ook eens helpen? Dan horen we dat graag! Want wij proberen door het organiseren van leuke activiteiten de schooltijd van uw kind(eren) op de Cavaljé onvergetelijk te maken. Maar dat kunnen we natuurlijk niet alleen. Voor een aantal activiteiten hebben we dan ook de hulp van andere vaders of moeders, opa's of oma's, familie of vrienden nodig.

### Ouderbijdrage

De kosten voor elke school worden door de overheid betaald. We vragen een ouderbijdrage voor activiteiten die de overheid niet dekt, maar die wel van belang zijn voor de ontwikkeling van onze kinderen. Denk aan excursies, vieringen en materialen voor projecten. Voor het schooljaar 2025-2026 is de vrijwillige ouderbijdrage vastgesteld op € 30,-.



De vrijwillige ouderbijdrage voor extra activiteiten buiten de lessen om is niet verplicht. Alle leerlingen doen mee aan de activiteiten van onze school. We sluiten geen leerlingen uit omdat hun ouders de vrijwillige ouderbijdrage niet kunnen of willen betalen. Dat mogen we niet, maar dat willen we ook niet.

Het ouderraadreglement en de afspraken rond de vrijwillige ouderbijdrage vindt u op de [website](#) van CNS Ede.

## Praktische zaken

**Wij hanteren een lesrooster volgens het vijf-gelijke-dagen-model. Dagelijks gaan de kinderen naar school van 08.30 – 14.00u. We hanteren dezelfde schooltijden voor al onze leerlingen.**

### Dagindeling

In groep 1, 2 en 3 mogen ouders op vrijdag om 08.15 uur, tijdens het inloopmoment, mee naar binnen. In de klas kunt u samen met uw kind een spelletje doen of een boekje lezen tot de leerkracht de dag begint. Op de andere dagen verzamelen de kinderen zich op het plein en lopen zij, na het luiden van de bel, met hun leerkracht naar binnen.

De overige groepen hanteren hun eigen rooster voor inloopmomenten. U wordt hierover via Parro geïnformeerd door de leerkracht.

Halverwege de ochtend hebben de kinderen een kleine pauze met tijd voor het tienuurtje. Tijdens deze pauze heeft uw kind vijftien minuten om te eten en drinken. Wij stimuleren een gezonde voeding. Daarom streven wij ernaar dat alle kinderen op maandag, dinsdag én donderdag fruit en/of groente eten tijdens de ochtendpauze, en iets te drinken. Meer fruit en groente eten draagt bij aan een gezonde ontwikkeling.

Tussen de middag eten de kinderen hun lunch met hun eigen leerkracht in de klas. Tijdens de lunchpauze heeft uw kind vijftien minuten om te eten en drinken. Na de lunch spelen zij buiten onder leiding van leerkrachten en/of onderwijsondersteunend personeel.



### Gymlessen

Gymlessen is, net als taal en rekenen, een belangrijk leermoment. Tijdens de lessen leren kinderen onder begeleiding hoe zij goed, gevarieerd en veilig kunnen bewegen. De kleuters van groep 1/2 en groep 2/3 gymmen twee keer per week in het speellokaal van de school.

De leerlingen van groep 4 tot en met 8 maken gebruik van de gymzaal aan de Van Zantenstraat en krijgen één keer per week een blokkur gym van 90 minuten. Om de lessen veilig te laten verlopen, dragen de kinderen sportkleding en sportschoenen. Sieraden worden niet gedragen tijdens de gymlessen. Lange haren worden vastgebonden met een elastiekje; bij half lang haar adviseren we om het gedeeltelijk vast te maken of een sporthaarbandje te gebruiken.

### Trakteren

Trakteren is een feest op zich voor een kind. Bedenk dat een traktatie altijd een extraatje is en dus niet groot hoeft te zijn. Vooral in de onderbouw is een traktatie al gauw een hele maaltijd. De traktatie wordt uitgedeeld tijdens of na het vieren van de verjaardag in de ochtendpauze. Wij vragen u om traktaties bij verjaardagen klein te houden, het gaat immers om het feest.

### Verkeerssituatie

Het aantal parkeerplaatsen bij de school is zeer beperkt. Wilt u daarom zoveel mogelijk lopend of met de fiets naar school komen?

### Ziekmelding

Als uw kind ziek is kan het niet naar school! Wij willen dit graag vóór 08.15u horen. Dat kan via Parro of telefonisch op het telefoonnummer van de school.

Hebben wij niets van u gehoord en is uw kind niet aanwezig in de klas, dan nemen wij z.s.m. maar uiterlijk om 09.00u telefonisch contact met u op om te verifiëren of uw kind veilig is.

### Mobiele telefoon

Op school en schoolplein zijn het gebruik een mobiele telefoon en smartwatches niet toegestaan. We begrijpen dat een mobiele telefoon in sommige gevallen wel meegenomen moet worden. Het is de bedoeling dat deze dan in de tas blijft en niet gebruikt wordt. Dit om vervelende situaties te voorkomen. Mocht u ervoor kiezen om een mobiele telefoon mee te geven dan is dit geheel op eigen risico. Dit betekent dat de mobiele telefoon in de tas op de gang blijft. Meer informatie vindt u op onze [website](#).

### Vakanties en studiedagen

De schoolvakantie voor het schooljaar 2025-2026 zijn als volgt gepland:

- Herfstvakantie 20-10-2025 t/m 24-10-2025
- Kerstvakantie 22-12-2025 t/m 02-01-2026
- Voorjaarsvakantie 16-02-2026 t/m 20-02-2026
- Goede Vrijdag & Pasen 03-04-2026 t/m 06-04-2026
- Meivakantie 20-04-2026 t/m 01-05-2026
- Bevrijdingsdag 5 mei 2026
- Hemelvaart 14-05-2026 t/m 15-05-2026
- Pinksteren 25-05-2026
- Zomervakantie 20-07-2026 t/m 28-08-2026

Naast de schoolvakanties staan de volgende studie- en lesvrije dagen gepland:

- Woensdag 8 oktober 2025
- Woensdag 26 november 2025
- Maandag 5 januari 2026
- Donderdag 19 maart 2026
- Maandag 4 mei 2026
- Vrijdag 3 juli 2026
- Vrijdag 17 juli 2026

### Leerlingenraad

Op De Cavaljé heeft de leerlingenraad een belangrijke plek binnen onze schoolcultuur. De raad bestaat uit vertegenwoordigers uit verschillende groepen die meedenken en meebeslissen over onderwerpen die hen en de school aangaan. Hiermee stimuleren we een democratische manier van samenwerken, waarbij leerlingen leren hun mening te geven en verantwoordelijkheid te nemen. De leerlingenraad overlegt regelmatig en werkt aan projecten die de school en het speelplein ten goede komen.



### Schoolreis en kamp

Elk jaar gaan de leerlingen van groep 1 t/m 7 in september op schoolreis. Dit is een gezellige en leerzame dag, waarmee we samen het schooljaar op een leuke manier starten. Voor deze dag wordt een bijdrage van ouders gevraagd.

De leerlingen van groep 8 sluiten hun basisschooltijd af met een meerdaags kamp van drie dagen aan

het eind van het schooljaar. Dit kamp is een waardevol moment vol gezamenlijke herinneringen en een feestelijke afsluiting van hun schoolloopbaan. Ook voor het kamp wordt een bijdrage van ouders gevraagd.

### Leerplicht

Ieder kind in Nederland heeft recht op onderwijs. Uw kind mag naar school als het 4 jaar is. Vóór de vierde verjaardag mag uw kind tien schooltijden komen kennismaken. Kinderen zijn volgens de wet leerplichtig vanaf de eerste schooldag in de maand na hun vijfde verjaardag tot hun 16<sup>e</sup> verjaardag.

### Verlof

In bijzondere/specifieke gevallen en slechts met schriftelijke toestemming van de directie kan een extra vrije dag worden verleend. Het formulier hiervoor kunt u vinden op onze [website](#). Een aanvraag voor een vrije dag moet tijdig, minstens zes weken van tevoren bij de directie van de school worden aangevraagd. De directie moet zich bij dat besluit houden aan de regels van de leerplichtwet.

### Vakantie buiten de schoolvakanties

Het is niet toegestaan om buiten de schoolvakanties met vakantie te gaan. Er is één uitzondering, namelijk als de aard van het beroep van de ouders het onmogelijk maakt om in de gewone schoolvakanties op vakantie te gaan. Op ongeoorloofd verzuim voor vakanties, zogenaamd 'luxeverzuim', wordt streng toezicht gehouden. Wanneer een leerling ongeoorloofd verzuimt, moet de directie daarvan melding maken bij de leerplichtambtenaar.

### Allergieën

In elke groep zitten leerlingen met een bepaalde allergie. Deze kinderen (en ouders) vinden het uiteraard fijn als er rekening met hen gehouden wordt. Bij een traktatie i.v.m. een verjaardag graag even overleg met de juf of de betreffende ouder. De meeste kinderen met een allergie hebben ook een eigen trommeltje op school met alternatieve (gezonde) traktaties. In een enkel geval gaat het om een zeer ernstige allergie. Dit kan betekenen dat een hele groep kinderen een bepaald product niet mag meenemen naar school. In dat geval wordt u hierover geïnformeerd door de leerkracht. Na elke zomer inventariseren wij opnieuw de allergieën.

### Protocol hoofdluis

In overleg met het bureau Hulpverlening Gelderland Midden hebben we een protocol gemaakt. In het kort betekent dat dat:

\*Alle kinderen op de Cavaljé in de week na een vakantie worden gecontroleerd op de aanwezigheid van neten of hoofdluis.

\*De ouders van het kind waar neten of hoofdluis wordt gevonden, wordt benaderd door de hoofdluiscoördinator. De ouders/verzorgers verantwoordelijk zijn voor het behandelen van de neten en/of hoofdluis.

\*Na twee weken is er een her controle in de groep waar hoofdluis/neten zijn gevonden (als er op school hoofdluis is geconstateerd).

### Buitenschoolse opvang

De buitenschoolse opvang is uitbesteed aan professionele organisaties. Ouders kunnen zelf kiezen waar zij gebruik van maken; de kosten zijn voor eigen rekening. Voor meer informatie kunt u contact opnemen met de betreffende opvangorganisatie.



## Kwaliteitszorg

**Om de kwaliteit van ons handelen te bewaken, ondernemen wij diverse activiteiten ter zelfevaluatie. De medezeggenschapsraad (MR), ons bestuur en de inspectie van onderwijs zijn hier nauw bij betrokken.**

### Jaarcyclus kwaliteitszorg

Onze school beschikt over een systeem voor kwaliteitszorg. Vanuit een beleidsplan met een meerjarenplanning beoordelen en verbeteren we de kwaliteit van ons onderwijs op systematische en effectieve wijze. Met dit systeem krijgen wij inzicht in onze sterke- en onze verbeterpunten van onze organisatie en van onszelf.

Ieder jaar stellen we een jaarplan op met onze verbeterdoelen. De tussenopbrengsten worden in februari en in juni n.a.v. de cito-afnames geanalyseerd. Op basis van de analyses worden interventies vastgesteld.

In het schoolplan 2023-2027 staan onze grote ontwikkeldoelen beschreven. Het schoolplan vormt de basis voor het jaarplan, waarin de doelen, verbeterpunten en succescriteria beschreven staan. Ieder jaar stellen we een jaarverslag op. Het jaarverslag wordt gecommuniceerd met het bestuur van CNS en de MR. In het jaarverslag geven we aan wat we gerealiseerd hebben. Als we het nodig vinden om langer aan verbeterpunten te werken, dan geven we dat aan en worden deze opgenomen in het jaarplan voor het komende schooljaar.

### Studiedagen

Jaarlijks worden gemiddeld zes studiedagen gepland. Deze staan in het teken van school- en teamontwikkeling.

### Opbrengstrapportage

In de jaarlijkse opbrengstrapportage is te zien of de kinderen en jaargroepen zich ontwikkelen volgens de lijn die verwacht mag worden. Niet alleen de verplichte inspectienormen zijn leidend. Passend bij onze populatie doen onze eigen streefdoelen er vaak nog een schepje bovenop. De uitkomsten van de landelijk genormeerde toetsen geven ons informatie over waar we moeten bijsturen op kind- groeps- of schoolniveau. Er is een goede analyse nodig om conclusies te kunnen trekken voor de kwaliteit van ons onderwijs. Zorgsignalen, voortkomend uit de opbrengstrapportage, nemen we mee in het jaarplan met aandachtspunten voor het nieuwe schooljaar. Ouders worden door het jaar heen van de opbrengsten op de hoogte gebracht via de nieuwsbrief.

### Tevredenheidspelingen

Eén keer in de vier jaar, meten wij de tevredenheid van onze kinderen, ouders en medewerkers. CNS besteedt deze meting uit aan het onafhankelijke bureau DUO. Zorgsignalen, voortkomend uit de tevredenheid peilingen, nemen we mee in het jaarplan met aandachtspunten voor het nieuwe schooljaar.

### De eindtoets

Het delen van cijfers heeft betrekking op groepen kinderen, die verschillen in aanleg en capaciteit. Wij vinden het belangrijk dat ieder kind zich optimaal moet kunnen ontwikkelen. Dit houdt in dat een kind met beperkte capaciteiten, tóch onze basisschool kan doorlopen. Het vinden van passend vervolgonderwijs voor alle kinderen, is voor ons belangrijker dan cijfers.

Aan het eind van de basisschool maken alle kinderen de landelijke eindtoets. Dit is verplicht. Met de eindtoets kunnen leerlingen laten zien wat ze op de basisschool hebben geleerd. De leerkracht geeft de leerling een advies voor het onderwijsniveau in het voortgezet onderwijs. Scoort de leerling op de toets beter dan het advies van de leerkracht? Dan moet de school het advies heroverwegen. Bij een lagere score hoeft dit niet. De eindtoets is geen examen, leerlingen kunnen niet slagen of zakken.



Op onze school gebruiken we de landelijke doorstroomtoets 'Leerling In Beeld'. Deze toets meet de verplichte onderdelen lezen, taalverzorging en rekenen en wordt afgenomen in twee dagdelen. De doorstroomtoets is de toets van de overheid, methodeonafhankelijk en gemaakt met de expertise van Leerling In Beeld. De mogelijkheden en talenten van onze leerlingen worden hiermee goed, eerlijk en objectief in beeld gebracht. Ook sluit het aan op ons leerlingvolgsysteem van Leerling In Beeld, waardoor we ons schooladvies goed kunnen onderbouwen.

De scores van onze eindtoetsen liggen de laatste jaren steeds heel dicht bij elkaar. In het schooljaar 2023/2024 maakten onze leerlingen voor het eerst de landelijke Doorstroomtoets. In het volgende overzicht staan de scores waaruit blijkt dat wij rond of net boven het landelijk gemiddelde scoren.

<i>Schooljaar</i>	<i>Eindscore</i>	<i>Landelijk gemiddelde</i>
2024-2025	179,8	176
*2023 - 2024	177	175
2022 – 2023	532,5	534,9
2021 – 2022	534,8	534,8

\*Vanaf dit schooljaar maakten de leerlingen de landelijke doorstroomtoets

### Referentieniveaus

De Inspectie van het Onderwijs controleert of het onderwijs op scholen van voldoende niveau is. De eindtoetsresultaten van de leerlingen spelen een belangrijke rol bij deze controle.

Vanaf 1 augustus 2020 gebruikt de inspectie referentieniveaus om te bepalen of een school voldoende of onvoldoende presteert.

#### *Wat zijn referentieniveaus?*

Een eindtoets meet voor de onderdelen Nederlandse taal en rekenen:

- Hoeveel procent van de leerlingen met de eindtoets het basisniveau heeft gehaald (dit wordt ook wel het fundamentele niveau (1F) genoemd).
- Hoeveel procent van de leerlingen met de eindtoets het streefniveau heeft gehaald. Dit is een hoger niveau dat de leerlingen kunnen behalen (1S/2F).

Het fundamentele niveau (basisniveau) en het streefniveau (hogere niveau) worden ook wel de 'referentieniveaus' genoemd. Ze zeggen dus welk niveau de leerlingen op de school hebben gehaald op de gebieden taal en rekenen. Om te kijken of de school voldoende of onvoldoende heeft gescoord, worden ze vergeleken met signaleringswaarden van de Inspectie van het Onderwijs.

### Wat zijn signaleringswaarden?

Hoeveel procent de school minimaal moet halen op de beide niveaus ligt vooraf vast.

Deze percentages worden namelijk door de Inspectie van het Onderwijs bepaald. Als de school minder goed scoort dan deze vastgestelde, minimale waarde, kan het een signaal zijn dat er misschien iets niet goed gaat op de school. Daarom worden deze minimale scores 'signaleringswaarden' genoemd.

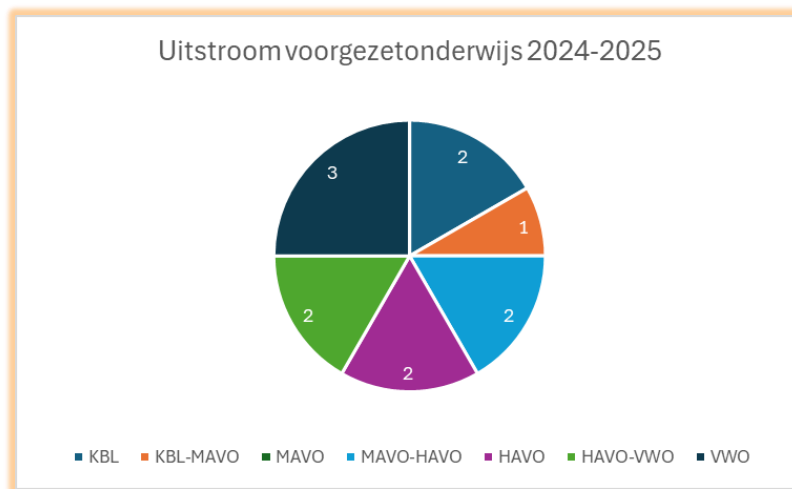
Wanneer het percentage leerlingen op de school voor zowel het fundamentele niveau als het streefniveau op of boven de signaleringswaarden liggen, zijn de resultaten in dat schooljaar voldoende.

Hoe hebben onze leerlingen het in de afgelopen jaren gedaan?

	Signaleringswaarde niveau 1F	1F behaald	Landelijk gemiddelde	Signaleringswaarde niveau 1S/2F	1S/2F behaald	Landelijk gemiddelde
2024/2025	85%	100%	Niet bekend	45%	64%	Niet bekend
2023/2024	85%	100%	94,5%	45%	67%	55,7%
2022/2023	85%	96,3%	95,3%	45%	50,7%	61%

### Uitstroom naar het Voortgezet Onderwijs

In schooljaar 2024-2025 zaten er 12 leerlingen in groep 8. In onderstaand schema is te zien hoe de uitstroom van onze leerlingen er in het vorige schooljaar uitzag.



### Toezicht kader

Het toezicht op onderwijs wordt, zoals in de Grondwet is verankerd, uitgeoefend door de Inspectie van het Onderwijs. Doel is het bewaken en bevorderen van de kwaliteit van het onderwijs in Nederlandse onderwijsinstellingen. De Inspectie van het Onderwijs bezoekt regelmatig onze school en rapporteert hierover aan de school en het schoolbestuur. De Cavaljé valt in de groep scholen met basistoezicht. Dat betekent dat onze onderwijsopbrengsten dik in orde zijn!



## Veiligheidsbeleid

Ieder gedrag wordt gekleurd door de waarden en normen die in de samenleving gelden en die bepalen wat passend gedrag is. Elk mens moet deze waarden en normen ontdekken en leren kennen. Ook moet ieder mens vaardigheden hebben om voor zichzelf uit te maken wat “hoort” en “wat niet hoort” in verschillende situaties. Onze rol is om onze leerlingen hierin te begeleiden en te ondersteunen vanuit een positieve pedagogische benadering.

### Sociale veiligheid

Op de Cavaljé vinden wij een veilige omgeving belangrijk. Dit geldt voor kinderen, ouders/verzorgers en voor leerkrachten. Het doel van sociale veiligheid is om een zo veilig mogelijke ontwikkel-, leer-, en werkomgeving te creëren voor kinderen, professionals en ouders/verzorgers. Ons uitgangspunt wanneer het om pesten gaat is: voorkomen is beter dan genezen. Wij bieden als school veel aandacht aan hoe je goed met elkaar om gaat en zijn hierdoor veelal preventief aan het werk. De methodiek van Klasse(n)Kracht helpt ons daarbij. Hierdoor ontstaat een positieve sfeer en leveren wij een veilig pedagogisch klimaat op school. Mochten er zich toch pestincidenten voordoen, dan zijn wij streng. Er worden meteen acties ingezet en ouders worden actief betrokken bij het proces. Onze anti-pestcoördinator die na de groepsleerkracht de eerste contactpersoon is, denkt actief mee en helpt bij het oplossen van pestincidenten.

In ons document ‘Beleid Sociale Veiligheid’ wordt beschreven hoe de Cavaljé zorgdraagt voor een veilig klimaat, hoe invulling wordt gegeven aan het voorkomen van conflicten en hoe er wordt gehandeld wanneer er toch een situatie ontstaat waarbij leerlingen of volwassenen zich niet meer veilig voelen.

Dit beleidsplan is toegankelijk voor alle betrokkenen bij ons op school. U vindt het plan op onze website. Klik [hier](#) voor het recente beleidsdocument Sociale Veiligheid op de Cavaljé.

Wilt u de actuele ontwikkelingen volgen of meer informatie over dit onderwerp? Kijk dan op de [website](#) van Rijksoverheid.

### Privacy

Op de Cavaljé gaan wij zorgvuldig om met de privacy van onze leerlingen. Dit is vastgelegd in het CNS-privacyreglement. U kunt dit vinden op de website van de school. De gegevens die over leerlingen gaan, noemen we persoonsgegevens. Wij maken alleen gebruik van persoonsgegevens als dat nodig is voor het leren en begeleiden van onze leerlingen, en voor de organisatie die daarvoor nodig is. In het privacyreglement kunt u precies lezen wat voor onze school de doelen zijn voor de registratie van persoonsgegevens. De meeste gegevens ontvangen wij van ouders, zoals bij de inschrijving op onze school. Daarnaast registreren leraren en ondersteunend personeel van onze school gegevens over onze leerlingen, bijvoorbeeld cijfers en vorderingen. Soms worden er bijzondere persoonsgegevens geregistreerd als dat nodig is voor de juiste begeleiding van een leerling, zoals medische gegevens.

De leerling gegevens en vorderingen van leerlingen worden opgeslagen in ons (digitale) administratiesysteem ParnasSys. De stichting draagt zorg voor een afdoende beveiliging van deze



gegevens. Zo is de toegang tot gedigitaliseerde bestanden beveiligd met wachtwoorden. Eventuele papierendossiers worden opgeborgen in afgesloten kasten. Deze kunnen uitsluitend door daartoe geautoriseerde medewerkers geopend worden.

Tijdens de lessen maken wij gebruik van een aantal digitale leermaterialen. Hiervoor is een beperkte set met persoonsgegevens nodig om bijvoorbeeld een leerling te kunnen identificeren als die inlogt. Wij hebben met de leveranciers van deze materialen duidelijke afspraken gemaakt over de gegevens die ze van ons krijgen. De leverancier mag de leerling gegevens alleen gebruiken als wij daar toestemming voor geven. Hierdoor wordt misbruik van die informatie door de leverancier voorkomen. Afspraken tussen de stichting en leveranciers zijn vastgelegd in wettelijk verplichte privacy bijsluiters. U kunt deze vinden op de website van CNS Ede.

U heeft als ouder (c.q. verzorger) het recht op inzage en eventueel correctie van de persoonsgegevens van uw kinderen. Wilt u hiervan gebruik maken? U kunt dan hiervoor een schriftelijk verzoek indienen bij de schooldirecteur.

### Foto's in schoolgids en op de website

Het CNS-privacyreglement voorziet in zaken omtrent privacy, zoals bijvoorbeeld hoe er wordt omgegaan met foto's en video's. Door middel van het Toestemmingsformulier privacygevoelige zaken geven ouders aan welke keuzes zij maken met betrekking tot persoonsgegevens en privacy. Jaarlijks wijzen we ouders gewezen op het bestaan van dit formulier en kunnen ouders eerder gemaakte keuzes aanpassen.



### Fysieke veiligheid

Om in geval van brand of bij een andere calamiteit op de juiste wijze te kunnen handelen, hebben wij een ontruimingsplan opgesteld. In het plan wordt aangegeven hoe kinderen en medewerkers bij een calamiteit het gebouw zo snel mogelijk kunnen verlaten. Ook staat aangegeven hoe hulpdiensten worden gealarmeerd en wie welke taken uitvoert bij de ontruiming van het gebouw. In ieder lokaal is een exemplaar van het ontruimingsplan aanwezig. De leerkrachten kennen de inhoud van het ontruimingsplan, zodat bij een calamiteit adequaat wordt gehandeld. Minimaal eens per jaar organiseert de school een ontruimingsoefening. De ontruiming wordt geleid door een coördinator en de bedrijfshulpverleners (BHV'ers).

### BHV'ers

De BHV'ers hebben naast het verlenen van hulp bij ontruimingen ook tot taak het verlenen van eerste hulp en het beperken en bestrijden van een beginnende brand. Elke BHV'er is in het bezit van het diploma Basisopleiding Bedrijfshulpverlener.

### RI&E

Elke vier jaar vindt binnen de school een Risico-Inventarisatie en Evaluatie (RI&E) plaats. Deze vloeit voort uit de Arbowet. Met de RI&E wordt in kaart gebracht welke knelpunten zich mogelijk voordoen op het gebied van veiligheid en gezondheid. Op basis van de RI&E wordt een plan van aanpak opgesteld. Hierin staat aangegeven hoe geconstateerde knelpunten kunnen worden verbeterd c.q. opgelost.

### Controle speeltoestellen

De controle van de speeltoestellen vindt jaarlijks plaats. Als de veiligheid dit vraagt, worden speeltoestellen aangepast.

### Schade en aansprakelijkheid

Een belangrijk deel van de dag brengt uw kind door op school. Gedurende deze tijd draagt de school de verantwoordelijkheid voor uw kind. Ondanks alle goede zorgen en voorzorgsmaatregelen die we als school nemen, zijn ongelukken niet altijd te voorkomen. Voor al onze leerlingen hebben wij een schoolongevallen- en aansprakelijkheidsverzekering afgesloten.

### Schoolongevallenverzekering

Verzekerd zijn alle, bij de activiteiten in en rond de school betrokken, personen (leerlingen, personeel en vrijwilligers) gedurende hun verblijf op school of tijdens andere activiteiten in schoolverband en wel gedurende de tijd dat zij onder toezicht staan van personeel van de school. De dekking voor de schoolongevallenverzekering bedraagt 24 uur.

### Aansprakelijkheidsverzekering

De aansprakelijkheidsverzekering biedt zowel de school zelf, als zij die voor de school actief zijn (bestuursleden, personeel, vrijwilligers), dekking tegen schadeclaims als gevolg van onrechtmatig handelen. Leerlingen die overblijven zijn eveneens meeverzekerd. Uw kind is niet bij ons verzekerd tegen diefstal van bijvoorbeeld kleding of materiële schade aan brillen, vervoermiddelen enz. Met vragen of een schademelding kunt u contact opnemen met de directie.

Schade die moedwillig door leerlingen aan materialen van school wordt toegebracht, moet tegen kostprijs vergoed worden. De aansprakelijkheid ligt bij de ouders van het kind.

### Vervoer van kinderen bij excursies e.d.

Vanaf 1 maart 2006 moeten kinderen kleiner dan 1,35 meter in een goedgekeurd kinderzitje worden vervoerd. Bij incidenteel vervoer over een beperkte afstand mogen kinderen vanaf 3 jaar alleen *achter in* de auto en met de autogordel om worden vervoerd. Voor nadere informatie verwijzen wij u naar de website van de rijksoverheid: <http://www.rijksoverheid.nl>.

De Aansprakelijkheidsverzekering voor Onderwijsinstellingen sluit schade door en met motorrijtuigen uit. Op grond van de Wegenverkeerswet (WVW) is de eigenaar of houder van een motorrijtuig aansprakelijk voor schade die met zijn motorrijtuig wordt veroorzaakt. Het betreft hier risicoaansprakelijkheid die niet overdraagbaar is aan derden (de onderwijsinstelling). Bij gebruik van uw eigen motorrijtuig tijdens schoolse evenementen bent u dus zelf aansprakelijk voor de schade die u aan derden veroorzaakt. Ook dient een inzittendenverzekering te zijn afgesloten.

De Schoolongevallenverzekering die voor alle scholen is afgesloten is ook van kracht tijdens het vervoer per auto. Deze verzekering staat los van de schuldvraag (aansprakelijkheid) en keert volgens de voorwaarden en verzekerde bedragen uit. Daarnaast kunnen (mede)inzittenden een beroep doen op de ongevallen- en/of aansprakelijkheidsverzekering van de bestuurder die het ongeluk heeft veroorzaakt. N.B. Schade aan vervoermiddelen die tijdens het vervoer van kinderen van en naar activiteiten optreedt, valt niet onder de dekking van de schoolongevallenverzekering!

We hebben op de Cavaljé de volgende afspraken gemaakt:

- ouders die kinderen rijden moeten altijd een ongevallen inzittendenverzekering hebben;

- kinderen mogen op de voorstoel naast de bestuurder worden vervoerd, maar alleen in een goedgekeurd autostoeltje/kinderzitje als zij kleiner zijn dan 1,35 m;
- drie kinderen op de achterbank en in de autogordels (of vier als de auto daartoe is uitgerust); waarbij het eigen kind als het kleiner is dan 1,35 meter, in een kinderzitje wordt vervoerd;
- kinderen zitten zodanig in de autogordel dat deze niet snijdt in de hals;
- autogordels mogen niet achter de rug worden gedaan;
- de leerkracht maakt vooraf afspraken met de kinderen over in- en uitstappen, het aanhouden van de gordel en het gedrag in de auto;
- bij vertrek worden deze afspraken door de ouders in de auto nog eens herhaald.

### Klachtenregeling

Hoe we ook ons best doen, waar gewerkt wordt kunnen misverstanden ontstaan of fouten worden gemaakt. CNS Ede werkt in het kader van de Kwaliteitswet met een [klachtenregeling](#) en is aangesloten bij een klachtencommissie.

Klachten kunnen betrekkingen hebben op agressie, geweld en pesten, discriminerend gedrag, seksuele intimidatie en ander machtsmisbruik. Voor klachten is aandacht. Dit is niet alleen belangrijk voor de openheid op school, maar ook voor de kwaliteit van de school en het onderwijs.

Doen zich problemen voor en u wilt uw ongenoegen hierover uiten? Neemt u dan in eerste instantie contact op met de leerkracht van uw kind. Heeft u het gevoel niet voldoende gehoord te worden of wordt, in uw ogen, de problematiek niet opgelost? Dan is de volgende stap altijd een gesprek met de directie. Is er nog steeds geen oplossing voor het probleem, dan kunt u contact opnemen met de interne contactpersoon van de Cavaljé.

### Interne contactpersoon

Op onze school is dat Irene Feenstra. Irene luistert en geeft advies en informatie over mogelijke vervolgstappen en kan helpen bij het maken van een stappenplan voor het stoppen van ongewenst gedrag. Irene is op woensdag t/m vrijdag op school aanwezig of via e-mail te bereiken via [i.feenstra@cnsede.nl](mailto:i.feenstra@cnsede.nl). Irene kan u desgewenst in contact brengen met de onafhankelijke/externe vertrouwenspersoon van CNS Ede.

### Externe vertrouwenspersoon

Bij klachten is het uitgangspunt dat ouders eerst in gesprek gaan met de direct betrokken. Daarna met de directeur en/of de interne contactpersoon. Doel van het gesprek is de klacht verduidelijken en onderzoeken hoe de klacht kan worden opgelost. Ouders die er dan niet uitkomen, kunnen zich wenden tot de externe vertrouwenspersoon van CNS. De externe vertrouwenspersoon is gesprekspartner voor ouders bij de verdere afhandeling van de klacht. CNS maakt gebruik van een vaste externe vertrouwenspersoon: Sonja Tettero. Haar contactgegevens vindt u achter in deze gids.

De externe vertrouwenspersoon heeft geheimhoudingsplicht en behandelt meldingen vertrouwelijk, tenzij ze genoodzaakt is de klacht voor te leggen aan bestuur of landelijke klachtencommissie. De meldingen kunnen gaan over seksuele intimidatie, discriminerend gedrag, agressie, geweld en pesten.

### Vertrouwensinspecteurs voor onderwijs en kinderopvang

In het onderwijs kunnen we geconfronteerd worden met onwenselijke situaties. Als u te maken krijgt met: mogelijke seksuele intimidatie, seksueel misbruik, psychisch en fysiek geweld, discriminatie en radicalisering, dan kunt u terecht bij de vertrouwensinspecteurs van de Inspectie van het Onderwijs. De vertrouwensinspecteur luistert, informeert en adviseert. Samen met u proberen zij tot de juiste vervolgstappen te komen. U kunt de vertrouwensinspecteur iedere dag tussen 08.00 en 17.00u bereiken op telefoonnummer: 0900 111 3 111

Als u te maken krijgt met, of weet van mogelijk seksueel misbruik of intimidatie door een werknemer tegen een leerling dan geldt de meld-, overleg- en aangifteplicht. Als u twijfelt kunt u altijd contact opnemen voor advies.

### Meld-, Overleg-, en Aangifteplicht bij zedemisdrijven

Per 1 juli 2024 geldt de nieuwe Wet seksuele misdrijven. Ook in het onderwijs kunnen kinderen en medewerkers te maken krijgen met seksuele misdrijven. In het CNS document MOA staat het protocol beschreven wat nagevolgd dient te worden wanneer er sprake is van seksueel grensoverschrijdend gedrag. Dit beleidsplan is toegankelijk voor alle betrokkenen bij ons op school. U vindt het protocol op onze website. Klik [hier](#) voor het protocol Meld-, Overleg-, en Aangifteplicht zedemisdrijven.

### Landelijke Klachtencommissie

Bieden genoemde stappen geen oplossing voor het probleem, dan kunt u zich wenden tot de Landelijke Klachtencommissie. Contactgegevens vindt u achter in deze gids.

### Verwijdering en tijdelijke verwijdering (schorsing) van leerlingen

Op elke school, dus ook bij ons, kunnen zich met een leerling problemen voordoen, die ertoe kunnen leiden dat het bevoegd gezag met toepassing van artikel 40 van de Wet op het Primair Onderwijs (WPO) uiteindelijk besluit tot het (tijdelijk) verwijderen/schorsen van de betreffende leerling. De verwijdering/schorsing van leerlingen valt volgens de WPO onder de verantwoordelijkheid van het bestuur.

Tot verwijdering kan worden overgegaan wanneer er sprake is van ernstig wangedrag van een leerling. Verwijdering kan ook plaatsvinden vanwege wangedrag van ouders van een leerling (verstoorde relatie ouders en school).

Een tijdelijke verwijdering is aan de orde wanneer het bestuur of directie bij ernstig wangedrag van een leerling onmiddellijk moet optreden en er tijd nodig is voor het zoeken naar een oplossing. Voor de volledige procedure kunt u zich richten tot de directie.



## Onze partners in opvang en opvoeden

**Op onze school geven we onderwijs. Maar omdat onze leerlingen zoveel tijd bij ons doorbrengen, voelen we ons ook betrokken bij de opvoeding. Hiervoor werken we samen met een aantal opvang- en opgroeiorganisaties.**

### Veiligheids- en Gezondheidsregio Gelderland-Midden

De afdeling Jeugdgezondheidszorg (JGZ) van Veiligheids- en Gezondheidsregio Gelderland-Midden (=GGD) richt zich op de gezondheid en het welzijn van kinderen. De JGZ werkt preventief. Dat wil zeggen dat alle kinderen op verschillende leeftijden gezien worden om mogelijke problemen bij het opgroeien op te sporen. Daarnaast helpt de JGZ bij het bewandelen van de juiste weg als er problemen zijn gesignaleerd.

#### *Standaardonderzoeken*

In het kalenderjaar dat uw kind 6 en 11 jaar wordt, krijgt uw kind op school een standaard screening door de assistente van de jeugdarts. U hoeft daarbij zelf niet aanwezig te zijn. Voorafgaand aan deze screening ontvangt u twee vragenlijsten. Met uw antwoorden kan de JGZ een inschatting maken van de gezondheidssituatie en het welzijn van uw kind. Ook kunt u uw eigen vragen via dit formulier stellen. De leerkracht levert, in overleg met u, bijzondere aandachtspunten bij de JGZ aan. Naar aanleiding van de uitkomsten van de screening en de door u ingevulde vragenlijsten kunnen u en/of uw kind worden uitgenodigd voor een gesprek en/of vervolgonderzoek door een jeugdarts of jeugdverpleegkundige.

Jeugdarts en jeugdverpleegkundige houden spreekuren op de Cavaljé of op een school in de buurt. Samen met u en uw kind kijkt de JGZ hoe vragen en problemen kunnen worden opgelost. Zo kan de JGZ advies geven, maar ook doorverwijzen naar een instantie of specialistische zorgverlener die u verder kan helpen. In het basisonderwijs vindt dit vervolgonderzoek in het bijzijn van de ouder plaats.

#### *Spreekuren*

Ook als uw kind buiten de onderzoeksgroep valt, kunt u met vragen terecht op het spreekuur van de jeugdarts en/of jeugdverpleegkundige. Als de leerkracht van uw zoon of dochter aanleiding ziet voor een onderzoek door een jeugdarts of jeugdverpleegkundige, zal hij/zij dit doorgeven aan de JGZ. De leerkracht zal dit altijd eerst met u overleggen. U kunt zelf ook contact opnemen met JGZ. De contactgegevens vindt u achter in deze gids.

### Centrum voor jeugd en Gezin

Opvoeden is niet altijd makkelijk. Heeft u als ouder vragen of behoefte aan ondersteuning? Het Centrum voor Jeugd en Gezin in Ede (CJG) ondersteunt iedereen met vragen over gezond opvoeden en opgroeien. Bij het CJG werken professionals bij wie u terecht kunt voor informatie, advies, lichte hulp of een goede doorverwijzing. De medewerkers van het CJG vindt u vooral via de peuteropvang, het kinderdagverblijf of de school van uw kind. Daarnaast zijn zij actief in uw wijk.

Het CJG is er voor kinderen, jongeren tot 23 jaar, (toekomstige) ouders en verzorgers. Maar ook voor iedereen die werkt met kinderen, jongeren en/of met ouders en verzorgers. Het CJG biedt preventie en lichte ondersteuning op het gebied van opvoeden en opgroeien. Dit is vrij toegankelijke hulp, waar geen beschikking of verwijzing voor nodig is. Het CJG heeft op alle scholen, kinderdagverblijven,

peuterspeelzalen en in de wijken een 'vindplaatsgericht' team dat laagdrempelig werkt en goed bereikbaar is voor ouders.

U kunt bij deze teams terecht voor:

- Informatie en advies;
- Lichte (pedagogische) hulp en opvoedondersteuning; (1 - 10 gesprekken);
- Meedenken of samen de juiste weg vinden naar een passende oplossing voor uw vraag;
- Ondersteuning bij het versterken van uw netwerk en/of het netwerk in de wijk;
- Vroeghulp Ede; vroegtijdige herkenning van en ondersteuning bij zorgen om uw kind van 0 - 7 jaar;
- Trainingen, cursussen, themabijeenkomsten en voorlichtingsbijeenkomsten.

Heeft u vragen? Neem dan contact op met het CJG-basisschoolteam van uw school. Dit team bestaat uit een schoolmaatschappelijk werker en een jeugdverpleegkundige, de contactgegevens zijn op school beschikbaar. De contactgegevens staan achter in deze gids.

### Meldcode huiselijk geweld en kindermishandeling

Per 1 juli 2013 is de wet meldcode huiselijk geweld ingesteld. Deze wet verplicht ons om bij vermoeden van kindermishandeling met een meldcode te werken. De meldcode heeft tot doel jeugdigen, die te maken hebben met een vorm van geweld of mishandeling, eerder passende hulp te bieden. De meldcode beschrijft wat medewerkers van de school moeten doen bij vermoedens van geweld of mishandeling. Meer informatie kunt u [hier](#) teruglezen.

### Verwijsindex

Onze school is sinds 1 augustus 2011 aangesloten bij de Verwijsindex Regio de Vallei, kortweg VIVallei. VIVallei is een digitaal systeem waarin professionals, zoals bijvoorbeeld begeleiders, hulpverleners en leerkrachten, een melding kunnen doen. Dit doen zij wanneer zij zich zorgen maken over een kind en dit willen delen met andere professionals die het kind ook kennen. Door dit systeem komen kinderen snel in beeld van hulpverlenende instanties en kunnen deze snel samenwerken.

Uitgangspunt blijft dat we u altijd als eerste informeren wanneer wij zorgen hebben over uw kind. Soms is het voor ouders of school echter niet duidelijk welke hulpverleners betrokken zijn bij een kind. Door middel van de VIVallei kunnen wij als school die andere hulpverleners sneller vinden. Dit komt de onderlinge afstemming ten goede. Uw kind wordt sneller en beter geholpen.

In de VIVallei worden alleen algemene gegevens vermeld: naam, geboortedatum en Burgerservicenummer (BSN). De reden van signalering van uw kind wordt niet opgenomen. Voor vragen kunt u hier terecht op [www.verwijsindexgelderland.nl](http://www.verwijsindexgelderland.nl)

### Logopedie

Verloopt de taal- spraakontwikkeling moeizaam en lukt het niet dit te verbeteren? Dan kan de leerkracht op school gratis een beroep doen op een logopedische screening in Ede voor uw zoon/dochter. De Gemeente Ede maakt dit mogelijk voor alle kinderen die op een school zitten. Deze screening kan ook uitgevoerd worden op advies van het consultatiebureau, kindcentrum of meekijkteam vroeghulp Ede.

De leerkracht bespreekt altijd eerst zijn/haar zorgen en twijfels over de spraak- en taalontwikkeling met u als ouders/verzorgers. Daarna voert de logopedist de screening uit op uw eigen school.

Mogelijk krijgt u advies of oefeningen mee voor thuis. Wanneer er meer zorg nodig is, zal de logopedist u doorverwijzen voor een uitgebreider onderzoek en behandeling in een logopediepraktijk naar keuze in de regio. Voor deze kosten kunt u een beroep doen op de zorgverzekering die u voor u en uw kind heeft afgesloten.

### Bijdrage voor indirecte schoolkosten via Gemeente Ede

Een schoolreisje, gymkleding of een (vrijwillige) ouderbijdrage. Allemaal extra kosten die u misschien maar moeilijk, of zelfs helemaal niet, kunt betalen. Toch wilt u graag dat uw kind aan deze schoolactiviteiten meedoet. De gemeente kan u hierbij helpen.

U komt in aanmerking voor deze regeling als uw inkomen minder is dan [130% van de bijstandsnorm](#). Dat is € 1.348 (als alleenstaande of alleenstaande ouder) of € € 1.926 (als echtpaar). En u heeft weinig vermogen. Als u gebruik maakt van de Voedselbank of schuldhulp krijgt, heeft u altijd recht op deze regeling. De hoogte van uw inkomen is dan niet van belang.

- Voor elk kind op de basisschool krijgt u € 125 per jaar.
- Voor een kind op het voortgezet onderwijs is het bedrag € 175.
- Het geld is bedoeld voor kosten voor uw kind, zoals het kopen van (sport)kleding, een fiets, een laptop of een schoolreisje.

### Meer Kinderen Meedoen -

Per kind (van 6 tot en met 17 jaar) kunt u elk jaar een tegoed krijgen van € 200, om bijvoorbeeld een sportclub te betalen of om naar de film te gaan. Dit tegoed is alleen te besteden via de [webshop Ede doet mee!](#)

### Diplomazwemmen -

Is uw kind 7 of 8 jaar en gaat het naar zwemles om het A-diploma te halen? Dan krijgt u eenmalig € 450,00 per kind.

Alle informatie kunt u teruglezen op <https://www.ede.nl/ondersteuning-werk-inkomen/inkomensregelingen-kinderen>

### Sponsoring

Onder sponsoring verstaan we geld, goederen of diensten die ter beschikking worden gesteld door bedrijven of instellingen in ruil voor naamsbekendheid. Het sponsorbeleid van onze school valt onder het sponsorbeleid van CNS Ede. Het convenant van de Besturenraad is daarbij het uitgangspunt.

In het convenant staan onder meer de grenzen van de wijze van reclamemaken omschreven. Het beleid richt zich op inzet van sponsorgelden voor de financiering van een aantal schoolse activiteiten. De besteding van de uit sponsoring verkregen gelden gebeurt in overleg met de medezeggenschapsraad.



## Kiezen voor onze school

**Kinderen zitten over het algemeen 8 jaar op een basisschool en aangezien iedereen wil dat zijn/haar kind een fijne en leerzame tijd op school heeft, is het kiezen van een basisschool heel belangrijk.**

### Aanmelden nieuwe leerling

Wanneer uw kind bijna naar de basisschool gaat, start een nieuwe fase in zijn of haar jonge leventje. Een hele stap voor uw kind, maar ook voor u als ouder is het best wel spannend. Niet alleen moet u uw kind ineens vijf dagen per week toevertrouwen aan een leerkracht; u krijgt zelf ook veel te maken met school. Wij vinden het belangrijk dat u zich welkom voelt, zodat we samen op weg kunnen gaan in het belang van uw kind.



### Kennismakingsgesprek

Om een goed beeld van de Cavaljé te krijgen, nodigen wij u van harte uit voor een oriëntatiegesprek en een rondleiding. In dit gesprek wordt u geïnformeerd over de werkwijze van de school, krijgt u de gelegenheid om vragen te stellen en leiden wij u rond in ons schoolgebouw. Op deze wijze hopen wij uw kind en u als ouders een beeld te geven van de sfeer en werkwijze op onze school. Tijdens het gesprek ontvangen ouders een aanmeldingsformulier. We vinden het leuk als uw kind meekomt naar het gesprek.



Om een afspraak te maken voor dit gesprek kunt u de directeur, Yolanda Blokzyl, bellen: 0318-613462 of mailen: [directie.cavalje@cnsede.nl](mailto:directie.cavalje@cnsede.nl).

Deze gesprekken vinden over het algemeen onder schooltijd plaats, zodat u een goede indruk krijgt van de sfeer op onze school.

### Aanmeldingsprocedure

Op het moment dat uw keuze op onze school is gevallen gaat u over tot inschrijving. Zodra wij het aanmeldingsformulier ontvangen hebben, start de toelatingsprocedure. Na verwerking van de gegevens ontvangt u van ons een (voorlopige) inschrijfbevestiging. Het kan soms voorkomen dat uw kind een speciale onderwijsbehoefte heeft, omdat er sprake is van een ontwikkelingsachterstand of medische indicatie. Het is van belang dat u ons hierover informeert. Wij kunnen dan bepalen of we in staat zijn om uw kind te bieden wat het nodig heeft en zo te voldoen aan de zorgplicht die wij hebben.

### Van waarde voor uw kind

- Er vindt altijd een schriftelijke overdracht plaats vanuit het kinderdagverblijf, peuterspeelzaal, gastouder of vorige school over de nieuwe leerling. Soms sluit één van de leidsters aan tijdens het startgesprek.
- Indien nodig zal er een warme overdracht zijn tussen de leerkracht en de leidsters van de voorschoolse en naschoolse opvang; mocht uw kind hiervan gebruik maken tijdens de basisschoolperiode.

- Het is zeer wenselijk dat kinderen die bij ons starten overdag zindelijk zijn. Ouders dienen te melden dat hun kind niet zindelijk is, voordat het kind bij ons op school begint. Samen maken we hier dan afspraken over.

### Verhuizen

Komt u in Ede wonen en zoekt u een school? Ook dan nodigen wij u van harte uit om contact op te nemen met onze school voor een oriënterend kennismakingsgesprek en een rondleiding. In dit gesprek wordt u geïnformeerd over de werkwijze van de school, krijgt u de gelegenheid om vragen te stellen en leiden wij u rond in ons schoolgebouw. Op deze wijze hopen wij het kind en u als ouders een beeld te geven van de sfeer en werkwijze op onze school. Samen bespreken we of onze school kan voldoen aan de ondersteuningsbehoeften die uw kind nodig heeft en kijken we of onze school de beste plek is voor uw zoon of dochter. Ook wordt er door ons contact opgenomen met de huidige school. Wanneer uw kind aangenomen is mag hij/zij uiteraard alvast een kijkje in de groep komen nemen, een dagje meedraaien en de nieuwe klasgenoten ontmoeten om te wennen aan onze school.

Een verhuizing kan best een grote impact hebben op uw kind en spannend is het zeker. Het gehele team van onze school spant zich in om nieuwe leerlingen zich snel thuis te laten voelen in een veilige omgeving. De leerkracht bij wie uw kind in de klas komt, maakt na een periode van een paar weken een afspraak met u voor een gesprek, dat bedoeld is om een beeld te krijgen van hoe uw kind de overstap ervaart en waar wensen en behoeften liggen. We horen graag van u en uw kind wat belangrijk is om met ons te delen.

### Overstap

Als u binnen Ede de overstap wilt maken naar onze school, leggen wij contact met de andere school. Samen overleggen we wat het beste is voor uw kind.



## Belangrijke contactgegevens

<p><b>CNS-Basisschool Cavaljé</b>          Veenderweg 2, 6712 AB, Ede          T. 0318- 613 462          E. <a href="mailto:directie.cavalje@cnsede.nl">directie.cavalje@cnsede.nl</a>          W:<a href="http://www.cavalje.cnsede.nl">www.cavalje.cnsede.nl</a></p> <p><b>Administratie (maandag)</b>          Pia van Steenberg          T: 0318- 613 462          E: <a href="mailto:administratie.cavalje@cnsede.nl">administratie.cavalje@cnsede.nl</a></p>	<p><b>Stichting voor Christelijk Nationaal Schoolonderwijs Ede e.o.</b>          College van Bestuur: René Cornelisse          Willy Brandtlaan 81, 3<sup>e</sup> etage          6716 RJ Ede          T. 0318 - 619139          E.<a href="mailto:info@cnsede.nl">info@cnsede.nl</a>          W:<a href="http://www.cnsede.nl">www.cnsede.nl</a></p>
<p><b>Samenwerkingsverband Rijn en Gelderse Vallei</b>          Horapark 3          6717 LZ Ede          T: 0318 – 675180          E : <a href="mailto:info@swvregv.nl">info@swvregv.nl</a>          W:<a href="http://www.swvrijnengeldersevallei.nl">www.swvrijnengeldersevallei.nl</a></p>	<p><b>Medezeggenschapsraad (MR)</b>  <a href="mailto:mr@cavalje.cnsede.nl">mr@cavalje.cnsede.nl</a></p> <p><b>Oudercommissie (OC)</b>  <a href="mailto:or@cnsede.nl">or@cnsede.nl</a></p>
<p><b>Externe vertrouwenspersoon</b>          Mw. Sonja Tettero          T: 06-24676470          E: <a href="mailto:vertrouwenszaken@kpnmail.nl">vertrouwenszaken@kpnmail.nl</a></p>	<p><b>Gemeente Ede, Afdeling leerplicht</b>          Bezoekadres: Stadskantoor de Doelen,          Raadhuisplein 2, Ede (alleen op afspraak)          T: 0318-538 940          E: <a href="mailto:info@leerlingenvallei.nl">info@leerlingenvallei.nl</a>          W:<a href="http://www.ede.nl">www.ede.nl</a> of <a href="http://www.rijksoverheid.nl">www.rijksoverheid.nl</a> of  <a href="http://www.onderwijsinspectie.nl">www.onderwijsinspectie.nl</a></p>
<p><b>JGZ - GGD</b>          T: 088 – 355 60 00          E: <a href="mailto:ggd@vggm.nl">ggd@vggm.nl</a>          W:<a href="http://www.vggm.nl/ggd/jeugdgezondheidszorg">www.vggm.nl/ggd/jeugdgezondheidszorg</a></p>	<p><b>Centrum Jeugd en Gezin (CJG)</b>          T: 0318-745757          E: <a href="mailto:info@cjgede.nl">info@cjgede.nl</a>          W:<a href="http://www.cjgede.nl">www.cjgede.nl</a>.</p>
<p><b>Inspectie Primair Onderwijs</b>          Park Voorn 4, 3544 AC, Utrecht          T: 088 – 669 60 00          W:<a href="http://www.onderwijsinspectie.nl">www.onderwijsinspectie.nl</a></p>	<p><b>Landelijke Klachtencommissie voor het Christelijk Primair Onderwijs</b>          Postbus 82324          2508 EH Den Haag          T: 070 – 3861697 (van 9:00 tot 16:30 uur)          E: <a href="mailto:info@gcbo.nl">info@gcbo.nl</a>          W:<a href="http://www.geschillencommissiesbijzonderonderwijs.nl">www.geschillencommissiesbijzonderonderwijs.nl</a></p>
<p><b>Landelijke klachtencommissie Onderwijs (LKC)</b>          Postadres: Stichting Onderwijsgeschillen          Postbus 85191, 3508 AD Utrecht          T: 030-280 95 90          E: <a href="mailto:info@onderwijsgeschillen.nl">info@onderwijsgeschillen.nl</a>          W: <a href="http://www.onderwijsgeschillen.nl">www.onderwijsgeschillen.nl</a></p>	<p><b>Vertrouwensinspecteurs van de Inspectie van het Onderwijs</b>          T: 0900- 111 3 111          W: <a href="http://www.onderwijsinspectie.nl">www.onderwijsinspectie.nl</a> /onderwerpen/          vertrouwensinspecteurs/</p>